

Mateřská škola

Fügnerovo náměstí 47, Písek

# ŠKOLNÍ VZDĚLÁVACÍ PROGRAM

pro předškolní vzdělávání



## „Hrajeme si celý rok“

Naším cílem je vytváření a posilování kladných vztahů k sobě samému, k druhým lidem, přírodě a životnímu prostředí.

**Aktualizace:** 1. 1. 2024

**Platnost:** 3 roky

**Č.j.** ZSJKT/00008/2024

# Obsah

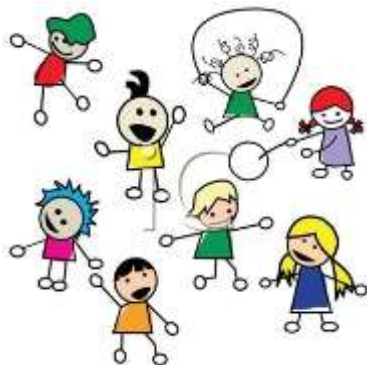
Obsah .....	2
1. Identifikační údaje o mateřské škole .....	5
2. Obecná charakteristika školy .....	7
3. Podmínky vzdělávání .....	9
3.1. Věcné podmínky .....	9
3.2. Životospráva .....	10
3.3. Psychosociální podmínky.....	11
3.4. Organizace.....	12
3.5. Řízení školy .....	12
3.6. Personální a pedagogické zajištění .....	13
3.7. Spoluúčast rodičů .....	14
3.8. Podmínky pro vzdělávání dětí se speciálními vzdělávacími potřebami	15
3.9. Jazyková příprava dětí s nedostatečnou znalostí českého jazyka .....	16
3.10. Podmínky vzdělávání dětí nadaných .....	17
3.11. Podmínky vzdělávání dětí od dvou do tří let .....	18
4. Organizace vzdělávání.....	20
5. Charakteristika vzdělávacího programu .....	22
5.1. Dílčí vzdělávací cíle - (co pedagog u dítěte podporuje) – viz RVP.....	24
5.1.1. Dítě a jeho tělo – oblast biologická .....	24
5.1.2. Dítě a jeho psychika – oblast psychologická .....	27
5.1.3. Dítě a ten druhý – oblast interpersonální.....	31
5.1.4. Dítě a společnost – oblast sociálně - kulturní .....	32
5.1.5. Dítě a svět - oblast environmentální .....	34
6. Vzdělávací obsah.....	37
6.1. Integrovaný blok č. 1 .....	39
6.2. Integrovaný blok č. 2 .....	41

6.3.	Integrovaný blok č. 3 .....	43
6.4.	Integrovaný blok č. 4 .....	46
6.5.	Integrovaný blok č. 5 .....	49
6.6.	Integrovaný blok č. 6 .....	51
6.7.	Klíčové kompetence.....	53
6.8.	Nabídka činností – pro všechna témata .....	57
7.	Dílčí programy a projekty .....	62
7.1.	Logopedický program - POVÍDÁLEK .....	62
7.2.	Preventivní program - PREVENTÍK .....	63
7.3.	Program - ZDRAVÉ ZOUBKY .....	64
7.4.	Hrátky s AJ.....	64
8.	Zájmové a doplňující akce pro děti .....	65
9.	Evaluační systém a pedagogická diagnostika.....	67
9.1.	Úroveň školy .....	67
9.2.	Úroveň třídy .....	67
9.3.	Hodnocení vzdělávacích výsledků dětí .....	68
9.4.	Pravidla vnitřní evakuace .....	68
9.5.	Plán evaluace .....	70
10.	Závěr .....	72

Školní vzdělávací program (dále jen ŠVP) je nazván „Hrajeme si celý rok“ je zpracován v souladu s Rámcově vzdělávacím programem pro předškolní vzdělávání (dále jen RVP PV ) a s obecně právními předpisy.

ŠVP je otevřený dokument založený na právu každého dítěte na výchovu a vzdělávání, na individuálním uspokojování potřeb a vzájemném respektování a spolupráci.

Na základě evaluační činnosti můžeme ŠVP průběžně měnit, přidávat, ubírat podle daných okolností a vzniklé situaci.



# 1. Identifikační údaje o mateřské škole

**Adresa:** Mateřská škola, Fügnerovo náměstí 47, 39701 Písek

**Zřizovatel:** Město Písek  
Velké nám. 114, 39701 Písek  
IČO: 249998

**Provozovatel:** Základní škola Josefa Kajetána Tyla a Mateřská škola Písek  
Tylova 2391  
IČO: 70890889

**Ředitel subjektu:** Mgr. Bc. Pavel Koc

**Zástupkyně ředitele pro předškolní vzdělávání v 5.MŠ:** Marcela Habartová

**Typ školy:** s celodenní péčí

**Provozní doba:** 6.15 – 16.45 hod

**Kapacita školy:** 94 dětí

## Kontakty:

Internetové stránky školy: [www.zstylova.cz](http://www.zstylova.cz)

## Škola:

**tel:** +420 382 215 104 (ústředna)

**tel:** +420 382 214 233 (ředitel), **fax:** +420 382 215 141

**e-mail:** [info@zstylova.cz](mailto:info@zstylova.cz)

## Mateřská škola:

**tel:** +739 382 267

384 971 651 1. třída  
384 971 652 2. třída  
384 971 653 3. třída  
384 971 654 4. třída  
384971655 ředitelna  
384971229 kuchyně

e-mail: [5MS@zstylova.cz](mailto:5MS@zstylova.cz)

**Zpracovatel programu:** Marcela Habartová, zástupce ředitele pro předškolní vzdělávání v 5.mateřské škole

**Platnost** - od 1.1.2024

**Aktualizace** –

**Obsah aktualizace**

-Podmínky vzdělávání (kapitola 3.1) – rekonstrukce a obnova vybavení

ŠVP projednán pedagogickou radou MŠ – 20. 12. 2023

## 2. Obecná charakteristika škola

Naše mateřská škola je umístěna ve středu města, blízko parku. Má dlouholetou tradici. Byla zřízena již v roce 1948 z bývalého Satlerova domu. V roce 1983 byl její provoz přerušen z důvodu provedení rozsáhlých rekonstrukcí. Původní budova byla zmodernizována a doplněna přístavbou další budovy v zahradě školy. K opětovnému otevření a uvedení do provozu došlo v roce 1987. Součástí školy je prádelna, kuchyně a výdejna jídla. Kuchyně byla k 1. 9. 2009 z důvodu nevyhovujícím hygienickým požadavkům zrušena. Obědy se dováží z 9. mateřské školy, která patří do našeho právního subjektu. Vzhledem ke své poloze a bohatosti zaměření je velký zájem ze strany rodičů o umístění dětí. V současné době je kapacita školy 94 dětí.

Mateřská škola je čtyřtřídní s celodenním provozem. U každé třídy se nachází herna, šatna, umývárna, WC a kuchyňka. Do mateřské školy jsou přijímány děti od dvou do zpravidla 6ti let a jsou rozděleny do tříd podle věku. Třídy jsou spojovány dle potřeb provozu a dané pracovní doby učitelek, přičemž jsou respektovány hygienické a bezpečnostní požadavky a především potřeby dětí.

Jednou z nezbytných součástí pedagogického procesu je pohybové vyžití dětí a pobyt na čerstvém vzduchu. K mateřské škole patří školní zahrada, která má celkovou rozlohu 1664 m<sup>2</sup> a nachází se v zadní části oploceného traktu. Má nerovný terén, který v zimě využíváme k bobování a sáňkování. Během několika let se nám podařilo nahradit nevyhovující hrací prvky za nové a zastínit pískoviště, u kterého není vzrostlá vegetace, vybudovat v zadní části zahrady zázemí pro nejmladší věkovou skupinu. Děti si nyní mohou hrát na bezpečných hracích prvcích, které odpovídají normám EU. Na zahradě je nový živý plot a proutěné iglú, také vyvýšené záhony, na kterých pěstujeme zeleninu a bylinky. Ve hmyzím domečku děti pozorují drobný hmyz.

Umístění naší školy, lokalita, ve které se nachází, umožňuje se podílet na kulturním dění našeho města - návštěvy Divadla F. Šrámka, Sladovny a Prácheňského muzea. Této příležitosti plně využíváme. Nezapomínáme ale ani na podporu zdraví a otužování dětí. Pořádáme pěší výlety za přírodou a navštěvujeme solné jeskyně a plavecký stadion.



## 3. Podmínky vzdělávání

### 3.1. Věcné podmínky

Celá mateřská škola a její vnitřní prostory třídy, herny, lehárny aj. jsou zařízené starším, ale i novějším nábytkem. Ten starší se snažíme postupně obnovovat, renovovat nebo vybavovat prostor novým zařízením i didaktickým materiálem.

Veškerý dětský nábytek, tělocvičné nářadí, zdravotně hygienické zařízení i vybavení pro odpočinek jsou přizpůsobeny antropometrickým požadavkům. Jsou zdravotně nezávadné.

V roce 2020 proběhla 1. etapa rozsáhlé rekonstrukce. V mateřské škole jsou nově zařízené a zrekonstruované výdejní kuchyňky, velká kuchyň, nové sociální zařízení a celkově vodní přívody a elektroinstalace.

V roce 2022 a 2023 byla další etapa rekonstrukce. V celé budově jsou nová okna, rolety vnitřní i předokenní, nová střecha, zateplení, fasáda i chodník okolo budovy.

Byl dokončen i výtah, který slouží k vývozu jídla do posledního poschodí. Ve výtahu máme parní lázeň, která zajišťuje správnou teplotu jídel při vydávání..

Ve třídách jsou nové koberce a kryty na topení.

Ve staré budově jsou dvě prostorově menší třídy, v nové budově jsou dvě třídy technicky a stavebně stejné. U třech tříd je samostatná kuchyňka, která slouží k vydávání jednotlivých jídel v průběhu celého dne. Do třídy KUŘÁTEK se jídlo vozí vozíkem přes třídu ZVONEČKOVOU. Ve třídách jsou zřízené hrací koutky, které děti využívají ke svým námětovým hrám. Hrací koutky se nám podařilo zařídit novým nábytkem. Všichni se v mateřské škole snažíme, aby prostředí, ve kterém děti tráví většinu dne, bylo estetické, barevné, veselé, působilo příjemně a dětem se zde líbilo. Většina hraček a dalších doplňků je umístěna tak, aby je děti dobře viděly, mohly si je samostatně brát a zároveň uklízet na správné místo. Některé pomůcky jsou také opotřebované a zastaralé, proto se budeme snažit je postupně vyměňovat za nové.

Areál školy je vyzdoben pracemi dětí, které se tak podílejí na úpravě školy. Tak je mohou shlédnout rodiče i hosté, kteří do MŠ přicházejí.

### **Záměry:**

- dle plánu školy postupná výměna nábytku ve třídě Modrý zvoneček, kde ještě nejsou naplněny optimální podmínky vzdělávání
- výměna starých šatnových bloků
- postupná výměna vnitřních dveří a staré dlažby
- vybavení tříd dostatečným sportovním náčiním

### **3.2. Životospráva**

Dětem je poskytována plnohodnotná a vyvážená strava dle příslušných předpisů. Je zachována vhodná skladba jídelníčku, dodržovány technologie přípravy pokrmů a nápojů.

Dětem je zajištěn dostatečný pitný režim málo slazené ovocné nebo bylinkové čaje v průběhu celého dne dítěte v mateřské škole. Na zahradě děti využívají nově vybudované pítka. Na společných mísách dětem podáváme syrovou zeleninu a ovoce

Mezi jednotlivými pokrmy jsou dodržovány vhodné intervaly. (Ne více než tři hodiny.)

Děti nikdy nenutíme do jídla, ale snažíme se, aby všechno alespoň ochutnaly a naučily se tak zdravému stravování. Děti se spolupodílejí na přípravě ke stolování. Při svačině se obsluhují samy, při obědě si prostírají a přinášejí nápoj ze servírovacího vozíku. Po ukončení jídla si vše odnesou.

Učitelky se chovají podle zásad zdravého životního stylu a poskytují tak dětem přirozený vzor.

### **Záměry:**

- naučit děti zdravému stravování, které je součástí zdravého životního stylu
- naučit děti samostatnosti v průběhu stolování

### 3.3. Psychosociální podmínky

Je zajištěn pravidelný denní řád, který je natolik flexibilní, aby umožňoval organizaci činností v průběhu dne přizpůsobit potřebám a aktuální situaci, aby mohli rodiče přivádět děti podle svých možností a bylo možno reagovat na neplánované události v životě MŠ. Pobyt venku je každý den dostatečně dlouhý, dle aktuálních klimatických podmínek. Program činností je přizpůsobován proměnám počasí a kvalitě ovzduší. Děti mají dostatek pohybu nejen na školní zahradě, ale i v interiéru MŠ. V denním programu je respektována individuální potřeba aktivity, spánku a odpočinku. Věkově nejstarším dětem je nabízen nadstandardní program ke zkrácení doby odpočinku. Donucovat děti ke spánku je nepřístupné. Děti s nižší potřebou spánku pouze odpočívají, mohou vstávat dřív a jsou jim nabídnuty klidnější aktivity.

Nově příchozím dětem nabízíme adaptační režim.

Všichni zaměstnanci školy vytváří dětem takové prostředí, aby se zde cítily spokojeně, jistě a bezpečně. Všechny děti mají v naší mateřské škole stejná práva, stejné možnosti i stejné povinnosti. Nikdo není znevýhodňován či zvýhodňován. Osobní svoboda a volnost dětí je respektována do určitých mezí, vyplývajících z řádu chování a norem, které jsou ve škole stanoveny.

Péče o děti je podporující, sympatizující, počítáme s aktivní spoluúčastí dítěte při všech činnostech. Pedagogové se snaží o nenásilnou komunikaci s dítětem, která mu je příjemná, kterou navozuje vzájemný vztah důvěry a spolupráce.

Převažují pozitivní hodnocení, pochvaly, podporujeme dítě nebát se pracovat samostatně, důvěřovat si. V dětech rozvíjíme citlivost pro vzájemnou toleranci, ohleduplnost, zdvořilost, vzájemnou pomoc a podporu.

Děti jsou seznamovány s jasnými pravidly chování ve skupině tak, aby se ve třídách vytvořil kolektiv dobrých kamarádů, kde jsou všichni rádi. Každá třída skupina dětí si svá pravidla chování vytváří sama.

Pedagogové se dostatečně věnují vztahům ve třídě, nenásilně tyto vztahy ovlivňují prosociálním směrem /prevence šikany/. Postupně vyřazujeme nezdravé soutěžení dětí.

Vzdělávací nabídka odpovídá mentalitě předškolního dítěte a potřebám jeho života. Pedagog se vyhýbá negativním slovním komentářům, dostatečně oceňuje a vyhodnocuje konkrétní projevy a výkony dítěte.

### 3.4. Organizace

Denní program mateřské školy zahrnuje:

6.15 – 8.00	scházení dětí, ranní hry a činnosti podle volby dětí
8.00 – 9.30	hygiena a svačina, TV chvilka, ranní cvičení didakticky zaměřené činnosti (cílené i spontánní učení) individuálně i ve skupinách, komunitní kruh, diskusní kruh jazykové chvilky, smyslové hry, relaxační chvilky
9.30 – 11.30	příprava na pobyt venku, pobyt venku
11.30 – 12.00	hygiena a oběd
12.00 – 12.30	hygiena, převlékání, příprava na spánek, pohádky
12.30 – 14.00	odpočinek, spánek, alternativní činnosti, individuální péče
14.00 – 16.45	hygiena svačina zájmové činnosti, hry podle volby dětí ukončení provozu

### 3.5. Řízení školy

Povinnosti, pravomoci a úkoly všech pracovníků jsou jasně vymezeny a pracovníci s nimi seznámeni.

Zástupce ředitele zapojuje spolupracovníky do řízení mateřské školy, ponechává jim dostatek pravomocí a respektuje jejich názor. Podporuje a motivuje spoluúčast všech členů týmu na rozhodování o zásadních otázkách školního programu. Vyhodnocuje práci všech zaměstnanců, podporuje jejich vzájemnou spolupráci, pedagogický sbor pracuje jako tým.

Plánování je funkční a opírá se o předchozí analýzu, využívá zpětné vazby.

Zástupkyně ředitele vypracovává za pomoci pedagogického sboru ŠVP. Kontrolní a evaluační činnost zahrnují všechny stránky chodu MŠ a jsou užitečné. Z výsledků budou vyhodnocovány závěry pro další práci.

Ve škole je zaveden funkční informační systém. Pro pedagogické pracovnice jsou zařazeny pravidelné operativní porady, pro provozní dle potřeb školy.

Pedagogické rady se uskutečňují dle plánu rad.

Mateřská škola úzce spolupracuje s pracovníky PPP v Písku

### **Záměry:**

- vnímat týmovou práci jako nezbytnou podmínku pro naplnění cílů RVP
- vést všechny pracovníky k uvědomění si myšlenky, že o tom, jak se bude dítě v MŠ cítit, rozhodují vztahy všech, kteří se na jeho vzdělávání podílejí

### **3.6. Personální a pedagogické zajištění**

V mateřské škole pracuje 8 pedagogických pracovníků, 2 asistentky pedagoga, plus půl úvazek školního asistenta. Všichni pedagogové mají potřebnou odbornou kvalifikaci a pracují na základě jasně vymezených a společně vytvořených pravidel. Jejich vzdělávání je cílené a tematicky zaměřené, vychází z evaluační činnosti. Zástupkyně ředitele podporuje a sleduje další růst profesních kompetencí všech pedagogů.

Rozvrh přímé pedagogické práce všech pracovníků je řešen a uzpůsoben tak, aby byla zajištěna optimální pedagogická péče při práci s dětmi, a také překrývání přímé pedagogické činnosti učitelek v rozsahu dvou a půl hodiny denně. Ve dvou třídách pracují asistentky pedagoga, které jsou u dětí s podpůrným opatřením. Do nejstarší třídy dochází asistentka s rozděleným úvazkem. Podporuje děti, které mají znevýhodnění sociálního prostředí.

Pedagogové budou jednat a chovat se tak, aby bylo vždy na profesní úrovni v souladu se společenskými pravidly, pedagogickými a metodickými zásadami výchovy a vzdělávání.

O čistotu se starají 2 uklízečky, o stravování 1 kuchařka, o čisté prádlo 1 pradlena a o celou budovu školník.

### **Záměry:**

- Sebevzdělávání pedagogických pracovníků v podobě seminářů, také četbou odborných knih a časopisů

### **3.7. Spoluúčast rodičů**

Ve vztazích mezi pedagogy a rodiči by měla panovat oboustranná důvěra a otevřenost, respekt a ochota spolupracovat. Spolupráce funguje na základě partnerství. Rodiče budou pravidelně a dostatečně informováni o všem, co se v mateřské škole děje prostřednictvím učitelek, písemných informací na nástěnkách a letáčků. Učitelky pravidelně informují rodiče o individuálních pokrocích dítěte v rozvoji a učení a domlouvají se s rodiči o společném postupu při jeho výchově a vzdělávání.

Jsme zapojeni do projektu **Rodiče vítáni**. Pedagogové chrání soukromí rodiny a zachovávají diskrétnost v jejich svěřených vnitřních záležitostech. Jednají s vědomím, že pracují s důvěrnými informacemi, nezasahují do života a soukromí rodinou.

### **Záměry:**

- hledat nové formy spolupráce s rodinou, zapojit rodiče do dění školy
- vytvářet cestu důvěry a vzájemné spolupráce
- zajistit dostatečnou informovanost o dění MŠ, o RVP PV a o ŠVP

## **Spolupráce se základní školou**

Jak ZŠ, tak naše MŠ, vytváří nové možnosti vzájemného poznání, formy, jak naši předškoláci mohou nahlédnout do prostor školy s učitelkami naší MŠ. Pořádáme společné besedy v rámci týmů, jejichž záměrem je předání co nejvíce informací o naší práci a posílení tak návaznosti v ZŠ. Děti ZŠ pro děti MŠ připravují různá divadelní, pěvecká a soutěžní představení. Každoročně připravují oslavu MDD. Děti z MŠ navštěvují ZŠ před zápisem, zapojují se do dopoledního vzdělávacího programu a seznamují se s novým prostředím.

### **3.8. Podmínky pro vzdělávání dětí se speciálními vzdělávacími potřebami**

- Naše mateřská škola reaguje na případné potřeby a požadavky rodičovské veřejnosti a plně respektuje děti se speciálními vzdělávacími potřebami.
- V mateřské škole se vzdělávají děti ze sociálně znevýhodněného prostředí, děti s oslabeným rodinným zázemím a děti, které pocházejí z jazykově odlišného prostředí.
- Rámcové cíle a záměry předškolního vzdělávání jsou pro vzdělávání všech dětí společné, u dětí se speciálními potřebami přihlížíme ke stupni a druhu postižení, řídíme se pokyny PPP.
- Tento plán je sestaven ve spolupráci s odborníky, kteří sledují vývoj dítěte, a také po konzultaci s rodiči. V případě přijetí dítěte se speciálními vzdělávacími potřebami budeme postupovat podle podmínek RVP PV, stanovených zákonů, vyhlášek a dalších předpisů. Dítě bude mít asistenta pedagoga. Budeme spolupracovat s rodinou, PPP, SPC, lékaři dalšími odborníky.
- Zvláštní vzdělávací nabídku mají děti s odkladem školní docházky, kde probíhá jejich rozvoj podle individuálního vzdělávacího plánu.
- Mimořádně nadaným dětem je věnována zvýšená pozornost, kterou doplňujeme další vzdělávací nabídkou podle zájmu dítěte
- Při vzdělávání dětí cizinců používáme Metodiku pro vzdělávání dětí s odlišným mateřským jazykem.

### 3.9. Jazyková příprava dětí s nedostatečnou znalostí českého jazyka

- Pokud jsou do MŠ přijaty děti-cizinci nebo děti, které pocházejí z jiného jazykového a kulturního prostředí, mateřská škola poskytuje těmto dětem podporu při osvojování českého jazyka. Jestliže rodiče sami neovládají český jazyk na úrovni rodilého mluvčího, nemohou své děti v poznávání českého jazyka přímo podpořit a děti se ocitají ve znevýhodněné pozici. Je třeba věnovat zvýšenou pozornost tomu, aby dětem s nedostatečnou znalostí českého jazyka začala být poskytována jazyková podpora již od samotného nástupu do mateřské školy.
- Poskytovaná jazyková příprava je nezbytná pro zajištění plynulého přechodu do základního vzdělávání. Děti s nedostatečnou znalostí českého jazyka by měly získat takové jazykové a sociokulturní kompetence v českém jazyce, které jim umožní se zapojit do výuky a dosáhnout školního úspěchu.
- Při práci s celou třídou pedagog MŠ zohledňuje, že se v ní nacházejí i děti, které se český jazyk učí jako druhý jazyk a uzpůsobuje tomu didaktické postupy. Děti cíleně podporuje v osvojování českého jazyka.
- Pokud jsou v MŠ alespoň 4 cizinci v povinném předškolním vzdělávání, je zřízena skupina nebo více skupin pro bezplatnou jazykovou přípravu. V rámci této skupiny poskytuje mateřská škola jazykovou přípravu pro zajištění plynulého přechodu do základního vzdělávání v rozsahu jedné hodiny týdně. Tato hodina týdně je rozdělena do dvou nebo více bloků v průběhu týdne. Zástupce ředitele ZŠ může na základě posouzení potřeby jazykové podpory dítěte zařadit do skupiny pro jazykovou přípravu rovněž jiné děti, než jsou cizinci v povinném předškolním vzdělávání, které mají prokazatelně obdobné integrační potřeby jako děti cizinci, pokud to není na újmu kvality jazykové přípravy.
- Podpurným materiálem při vzdělávání dětí s nedostatečnou znalostí českého jazyka je materiál „Kurikulum češtiny jako druhého jazyka pro povinné předškolní vzdělávání“, který lze využívat při individualizované práci s dětmi s nedostatečnou znalostí českého jazyka již od nástupu do mateřské školy.



- V současné době se zaměřujeme na děti ze sociálně znevýhodněného prostředí

### 3.10. Podmínky vzdělávání dětí nadaných

- Dítětem nadaným se rozumí, dítě, které při adekvátní podpoře vykazuje ve srovnání s vrstevníky vysokou úroveň v jedné či více oblastech rozumových schopností, v pohybových, manuálních, uměleckých nebo sociálních dovednostech.
- Dítětem mimořádně nadaným je dítě dosahující mimořádné úrovně při vysoké tvořivosti v celém okruhu činností, nebo v jednotlivých oblastech rozumových schopností, v pohybových, manuálních, uměleckých nebo sociálních dovednostech.
- Zjišťování mimořádného nadání provádí školské poradenské zařízení ve spolupráci se školou
- Mateřská škola vytváří ve svém ŠVP a při jeho realizaci podmínky k co největšímu využití potenciálu každého dítěte s ohledem na jeho individuální možnosti. To platí v plné míře i pro vzdělávání dětí nadaných.
- Dítě, které vykazuje známky nadání, musí být dále podporováno, aby se tato nadání mohla ve škole projevit a pokud možno i uplatnit a dále rozvíjet.
- Mateřská škola zajistí realizaci všech stanovených podpůrných opatření pro podporu nadání podle individuálních vzdělávacích potřeb dětí v rozsahu prvního až čtvrtého stupně podpory.

#### Záměr:

► Vytvářet podmínky pro rozvoj těchto dětí ve všech oblastech, aby nebyl opomíjen rozvoj celkové osobnosti dítěte; nadále budeme rozvíjet oblasti jejich nadání, upravíme pro tyto potřeby TVP o aktivity, vhodné k jejich rozvoji.

### 3.11. Podmínky vzdělávání dětí od dvou do tří let

- Předškolní vzdělávání lze organizovat pro děti od dvou let věku. Rámcové cíle a záměry jsou vhodné i pro děti mladší tří let, je však nutné zohlednit specifika dosahující úrovně dětí od dvou do tří let. Pro dvouleté dítě je zařazení do mateřské školy první sociální zkušeností, projevuje se to větší vázaností na dospělou osobu, učitelku, které nahrazuje rodiče.
- Dvouleté děti se nejvíce učí nápodobou, situačním učením, vlastním prožitkem a především hrou. Často vyžadují opakování činností, potřebují pravidelné rituály, zpravidla udrží pozornost jen velmi krátkou dobu. Podmínkou úspěšné pedagogické práce je citlivé přizpůsobování organizace se střídáním nabídky činností, trénováním návyků a praktických dovedností, ponecháním co největšího prostoru pro volné hry a pohybové aktivity.
- Potřebují stálý pravidelný denní režim, dostatek emoční podpory, zajištění pocitu bezpečí, přiměřeně podnětné prostředí a činnosti, více individuální péče, srozumitelná pravidla.
- Mateřská škola vybavujeme podnětnými a bezpečnými hračkami a pomůckami vhodnými pro dvouleté děti.
- Ve třídě s věkově homogenním uspořádáním pro dvouleté děti použijeme více zavřených, dostatečně zabezpečených skříněk k ukládání hraček a pomůcek než ve třídě s věkově heterogenním uspořádáním. Tím zajistíme bezpečnost a přiměřenost množství působících podnětů na dítě.
- Prostor je upraveno tak, aby poskytovalo dostatečný prostor pro volný pohyb a hru dětí, umožňovalo variabilitu v uspořádání prostoru a zabezpečovalo možnost naplnění potřeby průběžného odpočinku.
- Mateřská škola je vybavena dostatečným zázemím pro zajištění hygieny dítěte.
- Šatna je vybavena dostatečně velkým úložným prostorem na náhradní oblečení a hygienické potřeby.
- Je zajištěn vyhovující režim dne, který respektuje potřeby dětí (zejména pravidelnost, dostatek času na realizaci činností, úprava času stravování, dostatečný odpočinek).

- Mateřská škola vytváří podmínky pro adaptaci dítěte v souladu s jeho individuálními potřebami.
- Dítěti je umožněno používání pomůcek pro zajištění pocitu bezpečí a jistoty dítěte.
- Vzdělávací činnosti jsou realizovány v menších skupinách či individuálně, podle potřeb a volby dětí.
- Učitel uplatňuje k dítěti laskavě důsledný přístup, dítě pozitivně přijímá.
- V mateřské škole jsou aktivně podněcovány pozitivní vztahy, které vedou k oboustranné důvěře a spolupráci s rodinou.
- Péče o děti od dvou do tří let je organizačně a provozně zajištěna v souladu s platnými právními předpisy.
- Pedagogové ve třídě, kde jsou i děti mladší tří let, se dostatečně dlouhou dobu překrývají, využívají pomoci chůvy při sebeobsluze dětí dvouletých
- Využíváme Program pro děti do tří let – příloha ŠVP

### Záměry:

- Postupně budou upravovány podmínky vzdělávání těchto dětí v oblasti vybavení vhodnými hračkami, pomůckami, které budou bezpečné, didakticky zacílené pro tuto věkovou kategorii (třída, zahrada).
- Budou uspokojovány základní potřeby dítěte, fyzické, psychické, sociální s ohledem na možnosti kolektivního zařízení, kterým mateřská škola je.
- Budou eliminovány podněty stresující dítě, jako je nadměrný hluk, spěch, bude volena vhodná adaptace za úzké spolupráce s rodiči.
- Režim dne bude vhodně volen, flexibilně uzpůsobován k potřebám těchto dětí, pravidelně se budou určité činnosti opakovat s přihlédnutím k individuálním schopnostem a možnostem dětí.

## 4. Organizace vzdělávání

- Do naší mateřské školy jsou přijímány děti ve věku od 2 do zpravidla 6ti let. Děti jsou rozdělovány do tříd podle jejich věku. Přednostně jsou přijímány děti s povinnou předškolní docházkou. Při vstupu dítěte do mateřské školy je uplatňován individuální přístup učitelky a je možné, aby rodiče se svými dětmi toto adaptační období prožívali.
- Děti mají dostatek prostoru pro spontánní hry, aby ji mohly ukončit nebo se k ní vrátit. Veškeré aktivity jsou organizovány tak, aby se děti zapojovaly do organizace činností a pracovaly svým tempem.
- Jsou vytvářeny podmínky pro individuální, skupinové i frontální činnosti. Děti mají možnost se realizovat ve velkých i malých skupinách. Plánování činností vychází z potřeb a zájmů dětí a vyhovuje individuálním vzdělávacím potřebám dětí. Jsou vytvářeny vhodné podmínky pro plnění motivačních celků. Ve výchovně vzdělávacím programu využíváme různé metody a formy vzdělávání vhodné pro danou věkovou kategorii.
- U dětí s odkladem školní docházky se snažíme minimalizovat jejich „handicap“ a dosáhnout optimální úrovně připravenosti na vstup do ZŠ. Denní řád je dostatečně pružný, umožňuje reagovat na individuální možnosti dětí, na jejich aktuální potřeby. Do denního režimu jsou pravidelně zařazovány řízené zdravotně preventivní pohybové aktivity. Pedagogové se plně věnují dětem a jejich vzdělávání, aby nacházely potřebné zázemí, klid a soukromí.
- Souběžné působení dvou učitelek probíhá při těchto činnostech – pobyt venku, polední stravování, hygiena
- Kritéria přijímání dětí do mateřské školy jsou vydána na každý školní rok ředitelem Základní školy J.K.Tyla a jsou zveřejněna před termínem zápisu do MŠ. Kritéria zohledňují především trvalé bydliště dítěte a věk dítěte

### Denní program mateřské školy zahrnuje:

6.15 – 8.00	scházení dětí, ranní hry a činnosti podle volby dětí
8.00 - 9.30	hygiena a svačina, denní cvičení, tělovýchovné chvílky didakticky zaměřené činnosti (cílené i spontánní učení) individuálně i ve skupinách, komunitní kruh, diskusní kruh jazykové chvílky, smyslové hry, relaxační chvílky
9.30 – 11.30	příprava na pobyt venku, pobyt venku, dle klimatických podmínek
11.30 – 12.00	hygiena a oběd
12.00 – 12.30	hygiena, převlékání, příprava na spánek, pohádky
12.30 – 14.00	odpočinek, spánek, alternativní činnosti, individuální péče
14.00 – 16.45	hygiena svačina zájmové činnosti, hry podle volby dětí ukončení provozu

- Vzdělávací nabídka pro každý den je připravena tak, aby poměr mezi řízenými a spontánními činnostmi byl vyvážený. Děti mají dostatek prostoru pro spontánní hry, aby ji mohly ukončit nebo se k ní vrátit. Veškeré aktivity jsou organizovány tak, aby se děti zapojovaly do organizace činností a pracovaly svým tempem.
- Jsou vytvářeny podmínky pro individuální, skupinové i frontální činnosti. Děti mají možnost se realizovat ve velkých i malých skupinách. Plánování činností vychází z potřeb a zájmů dětí a vyhovuje individuálním vzdělávacím potřebám dětí.

## 5. Charakteristika vzdělávacího programu



„RADOST, SMÍCH A POHODA JE DEN I DRUHÝ,

ČAS NÁM BĚŽÍ JAKO SEN. HRAJEME SI CELÝ DEN.

SLUNÍČKO RÁDO ČARUJE, BARVAMI SVĚT MALUJE.

VEJDĚME DO ŠKOLKY ZA VRÁTKA, ZAČÍNÁ BAREVNÁ POHÁDKA.“

Náš ŠVP je nazván „ **Hrajeme si celý rok** “ a jeho hlavním cílem je nejen vzdělávání, ale i formování osobnosti dětí a jejich návyků, samostatnosti, rozvoj sociální gramotnosti sociální zralost, vytváření sociálních dovedností pro respektování pravidel soužití, rozlišování dobrého a špatného chování, podpora úspěšnosti dětí při přechodu na vyšší stupeň vzdělávání logopedická prevence a rozvoj řeči, před čtenářská a před matematická gramotnost, rozvoj pohybových schopností dle konkretizovaných očekávaných výstupů stanovených v RVP PV.

Filozofií naší školy je vytvářet podmínky pro tělesnou, duševní a společenskou pohodu dětí, rozvíjet samostatnost, zdravé sebevědomí, sebejistotu a tvořivost.

Chceme, aby se všechny děti cítily bezpečně, zažívaly pocity úspěchu, respektujeme jejich jedinečnost, jejich možnosti, jejich individualitu.

Chceme, aby u nás byly děti šťastné a spokojené, a aby v péči o ně byla společně s rodiči vytvořena cesta spolupráce, vzájemné důvěry a otevřenosti.

Vzdělávací obsah je zpracován do tzv. tematických bloků. Tematické bloky jsou pro učitelky závazné. Učitelky si pak v třídních vzdělávacích programech stanoví podtémata. K nim přiřazují dílčí vzdělávací cíle, klíčové kompetence a konkretizované očekávané výstupy ze všech šesti vzdělávacích oblastí (stanovených v RVP PV). K podtématům zpracovávají učitelky nabídku činností pro děti. Jednotlivé tematické bloky i podtémata spojují učitelky vhodnou motivací. Jejich plnění není časově omezené, řídí se zájmem dětí. Svou práci průběžně hodnotí dle evaluačního plánu školy. Výsledky evaluace operativně promítají do další práce.

- Ve výchovně vzdělávacím programu využíváme různé metody a formy vzdělávání vhodné pro danou věkovou kategorii. Využíváme prožitkové učení, různé motivační činnosti, kooperativní učení založené na vzájemné spolupráci, situační učení, praktické ukázky ze životních situací, sociální učení, metody tvořivé dramatiky a další vhodné formy práce. Jedním ze základních principů pedagogického působení je princip přiměřenosti a princip individuálního přístupu ke každému dítěti
- Při přijetí dítěte se speciálními vzdělávacími potřebami je stanoveno, která z učitelek bude pracovat na tvorbě a realizaci Plánu pedagogické podpory dítěte, v případě přiznání potřeby podpůrného opatření prvního stupně, případně na tvorbě Individuálního vzdělávacího plánu v případě přiznání potřeby podpůrného opatření od druhého stupně. Vlastní PLPP, event. IVP zpravidla tvoří, realizuje a vyhodnocuje především kmenová učitelka ve třídě, do které je dítě zařazeno, ve spolupráci s druhou učitelkou na třídě. S vytvořeným PLPP (IVP) jsou vždy seznámeny všechny učitelky, neboť každá z učitelek pracuje průběžně se všemi dětmi. Proto se také o výsledcích realizace PLPP (IVP) učitelky pravidelně vzájemně informují a v případě potřeby doplňují či přehodnocují vytvořený PLPP (IVP) podle aktuálního stavu a postupného rozvoje dítěte.
- Do systému vzdělávání dětí se speciálními vzdělávacími potřebami jsou do maximální míry zapojeny rodiny dětí, s rodiči si učitelka stanoví pravidelné schůzky, kde se informují a radí o výsledcích realizace PLPP (IVP). Mateřská škola spolupracuje s místní PPP a s dalšími poradenskými zařízeními (dle potřeby)

- Konkrétní náplň speciálně pedagogické péče a její propojení s průběhem vzdělávání všech dětí ve třídě je stanoveno v TVP v případě poskytování podpůrného opatření konkrétnímu zařazenému dítěti v dané třídě (zaznamenává se do TK)
- Každá učitelka v rámci pedagogické diagnostiky sleduje děti s výrazným nadáním. Dítě, které vykazuje známky nadání, je maximálně podporováno tak, aby se mohlo jeho nadání uplatnit a rozvíjet, učitelka mu připravuje v rámci programu vhodné individuální činnosti. Při rozvoji nadání spolupracuje učitelka v maximální možné míře s rodinou dítěte i s dalšími možnými vhodnými subjekty (základní škola, sportovní oddíly, DDM, ZUŠ atd.), konkrétní činnosti mohou být specifikovány v rámci TVP.
- V případě přijetí dítěte ve věku od dvou do tří let využíváme přílohu ŠVP – Program pro děti mladší tří let. Pro všestranný rozvoj dětí ve věku od dvou do tří let jsou využívány odpovídající metody a formy vzdělávání.

### **5.1. Dílčí vzdělávací cíle - (co pedagog u dítěte podporuje) - viz RVP**

#### **5.1.1. Dítě a jeho tělo – oblast biologická**

Záměrem vzdělávacího úsilí v oblasti biologické je stimulovat a podporovat růst a neurosvalový vývoj dítěte, uvědomění si vlastního těla. Podporovat rozvoj jeho pohybových i manipulačních dovedností (koordinace ruky x oka), ovládání pohybového aparátu a tělesných funkcí. Rozvoj a užívání všech smyslu, rozvoj fyzické a psychické zdatnosti. Učit je sebe obslužným dovednostem a vést je k zdravým životním návykům a postojům jako základům zdravého životního stylu.

**Očekávané výstupy** (co dítě na konci předškolního období zpravidla dokáže) viz RVP:

- zachovávat správné držení těla



- zvládnout základní pohybové dovednosti a prostorovou orientaci, běžné způsoby pohybu
- koordinovat lokomoci a další polohy a pohyby těla, sladit pohyb s rytmem a hudbou
- vědomě napodobit jednoduchý pohyb podle vzoru a přizpůsobit jej podle pokynu
- ovládat dechové svalstvo, sladit pohyb se zpěvem
- vnímat a rozlišovat pomocí všech smyslů (sluchově rozlišovat zvuky a tóny, zrakově rozlišovat tvary předmětů a jiné specifické znaky, rozlišovat vůně, chutě, vnímat hmatem apod.)
- ovládat koordinaci ruky a oka, zvládat jemnou motoriku (zacházet s předměty denní potřeby, s drobnými pomůckami, s nástroji, náčiním a materiálem, zacházet s grafickým a výtvarným materiálem, např. s tužkami, barvami, papírem, modelovací hmotou, keramickou hlínou, ...)
- zvládnou sebeobsluhu, uplatňovat základní kulturně hygienické a zdravotně preventivní návyky (starat se o osobní hygienu, přijímat stravu a tekutinu, umět stolovat, postarat se o sebe a své věci, oblékat se, svlékat, obouvat)
- zvládnout jednoduchou obsluhu a pracovní úkony (postarat se o hračky, pomůcky, uklidit po sobě, udržovat pořádek, zvládat jednoduché úklidové práce, práce na zahradě apod.)
- pojmenovat části těla, některé orgány (včetně pohlavních), znát jejich funkce, mít povědomí o těle a jeho vývoji (narození, růst těla, jeho proměny), znát základní pojmy užívané se zdravím, pohybem a sportem
- rozlišovat, co prospívá a co mu škodí (st) chovat se tak, aby v situacích pro dítě běžných a jemu známých neohrožovalo zdraví, bezpečí a pohodu svou ani druhých
- mít povědomí o významu péče o čistotu a zdraví, o významu aktivního pohybu a zdravé výživy
- mít povědomí o některých způsobech ochrany osobního zdraví a bezpečí a o tom, kde v případě potřeby hledat pomoc (kam se obrátit, koho přivolat, jakým způsobem apod.)

- zacházet s běžnými předměty denní potřeby, hračkami, pomůckami, drobnými nástroji, sportovním náčiním a nářadím, výtvarnými pomůckami a materiály, jednoduchými hudebními nástroji, a běžnými pracovními pomůckami

### 5.1.2. Dítě a jeho psychika – oblast psychologická

Tato oblast zahrnuje tři podoblasti:

1. Jazyk a řeč
2. Poznávací schopnosti a funkce, myšlenkové operace, představivost a fantazie
3. Sebepojetí, city a vůle

#### Jazyk a řeč

- rozvoj řečových schopností a jazykových dovedností receptivních (vnímání, naslouchání, porozumění) i produktivních (výslovnosti, vytváření pojmů, mluvního projevu, vyjadřování)
- rozvoj komunikativních dovedností (verbálních i neverbálních) a kultivovaného projevu
- osvojení si některých poznatků i dovedností, které přecházejí čtení a psaní, rozvoj zájmu o psanou podobu jazyka i další formy sdělení verbální i neverbální (výtvarné, pohybové, hudební i dramatické)

#### Poznávací schopnosti a funkce

- rozvoj, zpřesňování a kultivace smyslového vnímání, přechod od konkrétně názorného myšlení, myšlení slovně logickému (pojmovému), rozvoj paměti a pozornosti, přechod od běžných forem těchto funkcí k úmyslným, rozvoj a kultivace představivosti a fantazie
- rozvoj tvořivosti (tvořivého myšlení, řešení problému, tvořivého sebevyjádření)
- posilování přirozených poznávacích citů (zvědavosti, zájmů, radosti z objevování apod.)
- vytváření pozitivního vztahu k intelektuálním činnostem a k učení, podpora a rozvoj zájmu o učení
- osvojení si elementárních poznatků o znakových systémech a jejich funkcí (abeceda, čísla)
- vytváření základů pro práci s informacemi

### **Sebepojetí, city a vůle**

- poznávání sebe sama, rozvoj pozitivních citů ve vztahu k sobě (uvědomění si vlastní identity, získání sebevědomí, sebedůvěry, osobní spokojenosti)
- získání relativní citové samostatnosti, rozvoj schopnosti sebeovládání
- rozvoj schopnosti citové vztahy vytvářet, rozvíjet je a city plně prožívat
- rozvoj poznatků, schopnosti a dovedností umožňujících pocity, získané dojmy a prožitky vyjádřit
- rozvoj a kultivace mravního i estetického vnímání (cítění a prožívání)
- získání schopnosti záměrně řídit svoje chování a ovlivňovat vlastní situaci

### **Očekávané výstupy:**

#### **Jazyk a řeč**

- správně vyslovovat, ovládat dech, tempo i intonaci řeči
- pojmenovat většinu toho, čím je obklopeno
- vyjadřovat samostatně a smysluplně myšlenky, nápady, pocity, mínění a úsudky ve vhodně zformulovaných větách
- vést rozhovor (naslouchat druhým, vyčkat, až druhý dokončí myšlenku, sledovat řečníka i obsah, ptát se)
- domluvit se slovy i gesty, improvizovat
- porozumět slyšenému (zachytit hlavní myšlenku příběhu, sledovat děj a zopakovat jej ve správných větách)
- formulovat otázky, odpovídat, hodnotit slovní výkony, slovně reagovat
- učit se nová slova a aktivně je používat (ptát se na slova, kterým nerozumí)
- naučit se z paměti krátké texty (reprodukovat říkanky, písničky, pohádky, zvládnout jednoduchou gramatickou úlohu apod.)
- sledovat a vyprávět příběh, pohádku, popsat situaci (skutečnou, dle obrázku)
- chápat slovní vtip a humor
- sluchově rozlišovat začáteční a koncové slabiky a hlásky ve slovech
- utvořit jednoduchý rým
- poznat a vytvořit jednoduchá synonyma, homonyma a antonyma

- rozlišovat některé obrané symboly (piktogramy, orientační a dopravní značky, označení nebezpečí apod.) a porozumět jejich významu, jejich komunikativní funkci
- sledovat očima zleva doprava
- poznat některá písmena a číslice, popřípadě slova
- poznat napsané své jméno
- projevovat zájem o knížky, soustředěně poslouchat četbu, hudbu, sledovat divadlo, film

### **Poznávací schopnosti a funkce**

- záměrně se soustředit na činnost a udržet pozornost
- poznat a pojmenovat většinu toho, čím je obklopeno
- přemýšlet, vést jednoduché úvahy a to, o čem přemýšlí a uvažuje, také vyjádřit
- zaměřovat se na co je z poznávacího hlediska důležité (odhalovat podstatné znaky, vlastnosti předmětů, nacházet společné znaky, podobu a rozdíl, charakteristické rysy předmětů, či jevů a vzájemné souvislosti mezi nimi)
- vnímat, že je zajímavé dozvídat se nové věci, využívat zkušeností k učení, postupovat a učit se podle pokynů a instrukcí
- chápat základní číselné a matematické pojmy, elementární matematické souvislosti a podle potřeby je prakticky využívat (porovnávat, uspořádat a třídit soubory předmětů podle určitého pravidla, orientovat se v elementárním počtu cca do 6, chápat číselnou řadu v rozsahu první desítky, poznat více, stejně, méně, první, poslední, ...)
- chápat prostorové pojmy (vpravo, vlevo, dole, nahoře, uprostřed, za, pod, na, u, vedle, mezi apod.), elementární časové pojmy (teď, dnes, včera, zítra, ráno, večer, poledne, jaro, léto, podzim, zima, rok), orientovat se v prostoru i v rovině, částečně se orientovat v čase
- naučit se nazpaměť krátké texty, úmyslně si zapamatovat a vybavit
- řešit problémy, úkoly a situace, myslet kreativně, předkládat „nápady“
- nalézat nová řešení nebo využívat již poznaná

- vyjadřovat svou představivost a fantazii v tvořivých činnostech (konstruktivních, výtvarných, hudebních, pohybových či dramatických) i ve slovních výpovědích k nim

### **Sebepojetí, city a vůle**

- odloučit se na určitou dobu od rodičů a blízkých, být aktivní i bez jejich opory, uvědomovat si svou samostatnost, zaujímat vlastní názory a postoje a vyjadřovat je
- rozhodovat o svých činnostech
- neznámých a opakujících se v situacích, kterým rozumí ovládat své city a přizpůsobovat jim své chování
- vyjádřit souhlas i nesouhlas, říci „ne“ v situacích, které to vyžadují (v ohrožujících, nebezpečných, či neznámých situacích), odmítnou se podílet na nedovolených či zakázaných činnostech apod.
- uvědomovat si své možnosti i limity
- přijímat pozitivní ocenění i svůj případný neúspěch a vyrovnat se s ním, učit se hodnotit své osobní úspěchy
- prožívat radost ze zvládnutého a poznaného
- vyvinout volní úsilí, soustředit se na činnost a její dokončení
- respektovat předem vyjasněná a pochopená pravidla, přijímat vyjasněné a zdůvodněné povinnosti
- zorganizovat hru
- uvědomovat si příjemné a nepříjemné citové prožitky (lásku, soucítění, radost, spokojenost i strach, smutek, odmítání), rozlišovat citové projevy v důvěrném (rodinném) a cizím prostředí
- prožívat a dětským způsobem projevovat co cítí (soucit, radost, náklonost), snažit se ovládat své afektivní chování (odložit splnění svých osobních přání, zklidnit se, tlumit vztek, zlost, agresivitu, apod.)
- být citlivé ve vztahu k živým bytostem, k přírodě i k věcem
- těšit se z hezkých i příjemných zážitků, z přírodních i kulturních krás i setkávání se s uměním
- zachytit a vyjádřit své prožitky (slovně, výtvarně, pomocí hudby, hudebně pohybovou i dramatickou improvizací)

### 5.1.3. Dítě a ten druhý – oblast interpersonální

Záměrem vzdělávání této oblasti je seznamování s pravidly chování ve vztahu k druhému. Osvojení si elementárních poznatků, schopností a dovedností důležitých pro navazování a rozvíjení vztahů dítěte k druhým lidem.

- posilování prosociálního chování ve vztahu k ostatním lidem (v rodině, mateřské škole, v dětské herní skupině, apod.)
- vytváření prosociálních postojů (rozvoj sociální citlivosti, tolerance, respektu, přizpůsobivosti, apod.)
- rozvoj interaktivních a komunikativních dovedností verbálních i neverbálních
- rozvoj kooperativních dovedností
- ochrana osobního soukromí a bezpečí ve vztazích s druhými dětmi i dospělými

#### Očekávané výstupy

- navazovat kontakty s dospělým, kterému je svěřeno do péče, překonat stud, komunikovat s ním vhodným způsobem, respektovat ho
- porozumět běžným projevům vyjádřeným emocím a nálad
- přirozeně a bez zábran komunikovat s druhým dítětem, navazovat a udržovat dětská přátelství
- odmítnout komunikaci, která je mu nepříjemná
- uvědomovat si svá práva ve vztahu k druhému, přiznávat stejná práva druhým  
a respektovat je
- chápat, že všichni lidé i děti mají stejnou hodnotu, protože je každý jiný (jinak vypadá, jinak se chová, něco jiného umí, či neumí), respektování osobnostních odlišností je přirozené
- uplatňovat své individuální potřeby, přání a práva s ohledem na druhého (obhajovat svůj postoj nebo názor, respektovat jiný postoj či názor), přijímat a uzavírat kompromisy, řešit konflikt dohodou
- spolupracovat s ostatními
- dodržovat dohodnutá a pochopená pravidla vzájemného soužití a chování doma, v mateřské škole, na veřejnosti, dodržovat herní pravidla

- respektovat potřeby jiného dítěte, dělit se s ním o hračky, pomůcky, pamlsky, rozdělit si úkol s jiným dítětem apod.
- vnímat, co si druhý přeje, či potřebuje, vycházet mu vstříc (chovat se citlivě k slabšímu, či postiženému dítěti, mít ohled na druhého a soucítit s ním, nabídnout mu pomoc apod.)
- bránit se projevům násilí jiného dítěte, ubližování, ponižování, apod.
- chovat se obezřetně při setkání s novými dětmi, staršími a dospělými jedinci, v případě potřeby požádat druhého o pomoc (pro sebe i jiné dítě)

### **5.1.4. Dítě a společnost – oblast sociálně - kulturní**

Poznávání pravidel společenského soužití a jejich spoluvytváření v rámci přirozeného sociokulturního prostředí, porozumění základním projevům neverbální komunikace obvyklém v tomto prostředí.

- rozvoj schopnosti žít ve společenství ostatních lidí (spolupracovat, spolupodílet se) a přináležet k tomuto společenství (ve třídě, v rodině, k ostatním dětem) a vnímat a přijímat základní hodnoty v tomto společenství uznávané
- rozvoj základních kulturně společenských postojů, návyků a dovedností dítěte, rozvoj schopnosti projevat se autenticky, chovat se autonomně, prosociálně a aktivně a aktivně se přizpůsobovat společenskému prostředí a zvládat jeho změny
- vytvoření povědomí o mezilidských morálních hodnotách, seznamování se světem lidí, kultury a umění, osvojení si základních poznatků o prostředí, v němž dítě žije
- vytváření povědomí o existenci ostatních kultur a národností, vytvoření základů aktivních postojů ke světu, k životu, pozitivních vztahů ke kultuře a umění, rozvoj dovedností umožňujících tyto vztahy a postoje vyjadřovat a projevat
- rozvoj společenského i estetického vkusu

### **Očekávané výstupy**



- uplatňovat návyky v základních formách společenského chování ve styku s dospělými  
i dětmi (zdravit známe děti i dospělé, rozloučit se, poprosit, poděkovat, vít si slovo, až když druhý domluví, požádat o pomoc, vyslechnout sdělení, uposlechnout pokyn apod.)
- pochopit, že každý má ve společenství (v rodině, ve třídě, v herní skupině) svou roli, podle které je potřeba se chovat
- chovat se a jednat na základě vlastních pohnutek a zároveň s ohledem na druhé
- začlenit se do třídy a zařadit se mezi své vrstevníky, respektovat jejich rozdílné vlastnosti, schopnosti a dovednosti
- porozumět běžným neverbálním projevům citových prožitků a nálad druhých
- adaptovat se na život ve škole, aktivně zvládat požadavky plynoucích z prostředí školy i jeho běžných problémů
- vyjednávat s dětmi i dospělými ve svém okolí, domluvit se na společném řešení  
(v jednoduchých situacích samostatně jinak s pomocí)
- utvořit si základní dětskou představu o pravidlech chování a společenských normách, co je v souladu s nimi a co proti nim a ve vývojově odpovídajících situacích se podle této představy chovat (doma, v MŠ i na veřejnosti)
- chovat se zdvořile, přistupovat k druhým lidem k dospělým i dětem, bez předsudku, s úctou k jejich osobě, vážit si jejich práce a úsilí
- dodržovat pravidla her a jiných činností, jednat spravedlivě, hrát fair play
- uvědomovat si, že ne všichni lidé respektují pravidla chování, že se mohou chovat neočekávaně, proti pravidlům, a tím ohrožovat pohodu i bezpečí druhých; odmítat společensky nežádoucí chování (lež, nespravedlnost, ubližování, lhostejnost či agresivitu), chránit se před ním a v rámci svých možností se bránit jeho důsledkům (vyhýbat se komunikaci s lidmi, kteří se takto chovají)
- zacházet šetrně s vlastními i cizími pomůckami, hračkami, s předměty denní potřeby, s knížkami, s penězi

- vnímat umělecké a kulturní podněty, pozorně poslouchat, sledovat se zájmem literární, dramatické, či hudební představení a hodnotit svoje zážitky (říci co bylo zajímavé, co je zaujalo)
- zachycovat skutečnosti ze svého okolí a vyjadřovat své představy pomocí různých výtvarných dovedností a technik (kreslit, používat barvy, modelovat, konstruovat, tvořit z papíru, z keramické hlíny, tvořit a vyrábět z různých materiálů, z přírodnin aj.)
- vyjadřovat se prostřednictvím hudebních a hudebně pohybových činností, zvládat základní hudební dovednosti, vokální i instrumentální (zpívat píseň, zacházet s jednoduchými hudebními nástroji, sledovat a rozlišovat rytmus)

### 5.1.5. Dítě a svět - oblast environmentální

Záměrem vzdělávání v oblasti environmentální je založit u dítěte elementární povědomí

o okolním světě a jeho dění.

- seznamování s místem a prostředím, ve kterém dítě žije, a vytváření pozitivního vztahu k němu
- vytváření elementárního povědomí o širším přírodním, kulturním i technickém prostředí, o jejich rozmanitosti, vývoji a neustálých proměnách
- poznávání jiných kultur
- pochopení, že změny způsobené lidskou činností mohou prostředí chránit a zlepšovat, ale také poškozovat a ničit
- osvojení si poznatků a dovedností potřebných k vykonávání jednoduchých činností v péči o okolí při spoluvytváření zdravého a bezpečného prostředí a k ochraně dítěte před jeho nebezpečnými vlivy
- rozvoj úcty k životu ve všech jeho formách, vytvoření povědomí o vlastní sounáležitosti se světem, s živou a neživou přírodou, lidmi, společností, a planetou Zemí

### Očekávané výstupy

- orientovat se v bezprostředně známém prostředí (doma, v MŠ, v blízkosti)

- zvládat běžné činnosti a požadavky na dítě kladené, jednoduché a praktické situace, které se doma a v MŠ opakují, chovat se přiměřeně a bezpečně doma i na veřejnosti (na ulici, na hřišti, v obchodě, u lékaře apod.)
- uvědomovat si nebezpečí, se kterým se může ve svém okolí setkat, a mít povědomí o tom, jak se prakticky chránit (vědět, jak se nebezpečí vyhnout, kam se v případě potřeby obrátit o pomoc)
- osvojit si elementární poznatky o okolním prostředí, které jsou dítěti blízké, pro ně smysluplné a přínosné, zajímavé a jemu pochopitelné a využitelné pro další učení a životní praxi
- mít povědomí o širším společenském, věcném, přírodním, kulturním i technickém prostředí i jeho dění v rozsahu praktických zkušeností a dostupných praktických ukázek v okolí dítěte
- vnímat, že svět má svůj řád, že je rozmanitý a pozoruhodný, nekonečně pestrý a různorodý – jak svět přírody, tak i svět lidí (mít elementární povědomí o existenci různých národů a kultur, různých zemí, o planetě Zemi, Vesmíru apod.)
- všimnout si změn a dění v nejbližším okolí
- porozumět, že změny jsou přirozené a samozřejmé (všechno kolem se mění, vyvíjí, pohybuje a proměňuje a že s těmito změnami je v životě potřeba počítat), přizpůsobovat se běžně proměnlivým okolnostem doma i v MŠ

Vzdělávání poskytované mateřskou školou se v mnohém liší od vzdělávání v ostatních stupních škol. Základní specifikum spočívá v tom, že dítě předškolního věku je dosud prudce se rozvíjející osobnostní struktura se svými specifickými potřebami. Všechno, co dítě v tomto věku prožije a ze svého okolního prostředí, ať rodinného či mimo rodinného, převezme, je trvalé. Mateřská škola tak představuje možnost, jak doplnit rodinnou výchovu a jak pomoci zajistit dětem mnohostrannost a přiměřenost podnětů, které jsou podkladem jejich aktivního rozvoje. Předškolní vzdělávání je vázáno k obecným i individuálním potřebám dítěte, ovlivňuje celou jeho osobnost, poskytuje základy pro zdravé sebevědomí a sebejistotu, učí dítě být samo sebou a zároveň se přizpůsobovat životu ve společnosti, poskytuje základy pro celoživotní učení i základy chování a jednání.

Vzdělávání v naší mateřské škole je uskutečňováno ve všech činnostech i situacích, které se v průběhu dne vyskytnou vyváženým poměrem spontánních a řízených aktivit. Specifickou formu představuje didakticky zacílená činnost, ve které pedagog s dítětem naplňuje konkrétní vzdělávací cíle formou záměrného i spontánního učení. Toto učení zakládáme na aktivní účasti dítěte, smyslovém vnímání, prožitkovém a interaktivním učení, zpravidla ve skupinách a individuálně. Omezujeme učení předáváním hotových poznatků a slovních poučení. Všechny činnosti obsahují prvky hry a tvořivosti.

Vzdělávání je směřováno k tomu, aby dítě, které ukončuje předškolní vzdělávání, zvládlo tyto kompetence:

1. kompetence k učení
2. kompetence k řešení problémů
3. kompetence komunikativní
4. kompetence sociální a personální
5. kompetence činnostní a občanské

## 6. Vzdělávací obsah

Náš vzdělávací program, který jsme nazvali: HRAJEME SI CELÝ ROK, vychází z požadavků Rámcového programu pro předškolní vzdělávání, je rozpracován do šesti integrovaných bloků a vychází ze zájmů a požadavků dětí. Témata jsou rozpracovaná v třídních vzdělávacích plánech a lze je upravit podle potřeb či vzniklých podmínek a situací. Učitelky si vybírají podtémata dle složení třídy a aktuálních podmínek. Je možné vkládat nová podtémata.

1. VŠE, CO POTŘEBUJI ZNÁT
2. PODZIMNÍČEK A JEHO KRÁLOVSTVÍ
3. KOUZELNÝ ČAS ADVENTU
4. BÍLÁ PANÍ ZIMA JEDE NA SANÍCH
5. JARO UŽ SE SMĚJE, SLUNÍČKO NÁS HŘEJE
6. HRAJEME SI CELÝ DEN



### **„Všechno, co opravdu potřebuji znát, jsem se naučil v mateřské škole“:**

O všechno se rozděl.

Hraj fér.

Nikoho nebij.

Vracej věci tam, kde jsi je našel.

Uklízej po sobě.

Neber si nic, co Ti nepatří.

Když někomu ublížíš, řekni promiň.

Před jídlem si umyj ruce.

Splachuj.

Teplé koláčky a studené mléko Ti udělají dobře.

Žij vyrovnaně – trochu se uč a trochu přemýšlej a každý den trochu maluj a kresli a zpívej a tancuj a hraj si a pracuj.

Každý den odpoledne si zdřímni.

Když vyrazíš do světa, dávej pozor na auta, chytني se někoho za ruku a drž se s ostatními pohromadě.

Robert Fulghum

## 6.1. Integrovaný blok č. 1



### VŠE, CO POTŘEBUJI ZNÁT:

Časový rozsah: přibližně 3 týdny

### Charakteristika integrovaného bloku

Děti budeme seznamovat s novým prostředím MŠ. U nově přijatých dětí se budeme snažit o nenásilný přechod z rodinného prostředí (odloučení od rodičů) a o přizpůsobení se novému režimu dne. Seznámíme se s prostory MŠ, se zaměstnanci, naučíme se znát svoji značku. Zaměříme se na rozvoj a prohlubování kamarádských vztahů, naučíme se znát jejich jména. Děti se budou učit respektovat přání a potřeby druhého. Také budeme prohlubovat komunikační dovednosti (umět sdělit své zážitky z prázdnin, umět vyjádřit své přání, neskákat do řeči, odbourat ostych při řečovém projevu a při navazování komunikace s dospělou osobou). Budeme dbát na správné zacházení s hračkami a na jejich úklid. Společně s dětmi si vyvodíme pravidla soužití na třídě, které nám pomohou k tomu, aby nám všem bylo v MŠ dobře, aby ve třídách panovala pohoda, klid a aby to bylo bezpečné místo pro každé dítě. Naučíme se ranní rituál, kterým se vždy ráno přivítáme. Budeme se snažit o to, aby každé dítě se do mateřské školy těšilo a zapojilo se do všech činností během dne.

### Naše záměry

- pomáhat dětem překonávat počáteční ostych a nedůvěru při příchodu z rodinného prostředí do nového kolektivu
- seznamovat se s novými kamarády

- zapamatovat si své jméno, jména kamarádů, svoji značku a místo, kam si ukládáme své věci
- seznamovat se s režimem dne v mateřské škole s přihlédnutím k jejich individuálním potřebám
- seznamovat děti s novými dospělými (učitelky, provozní zaměstnanci.....)
- zapojovat děti do nejrůznějších činností, podílení se na tvorbě pravidel a rituálů ve třídě, vnímat je a respektovat
- nebát se projevovat své potřeby, komunikovat a vyjadřovat svá přání
- seznámíme děti se všemi, kteří o ně pečují, přiblížíme jim jejich úlohu v péči o ně
- seznámíme děti s prostředím zahrady a blízkým okolím
- povedeme děti k projevování svých potřeby, umět komunikovat a vyjadřovat svá přání a pocity

### Očekávané výstupy

- zná prostředí mateřské školy
- MŠ navštěvuje bez adaptačních problémů
- zdraví se s paní učitelkou, s ostatními zaměstnanci a se svými vrstevníky (oslovuje je jménem)
- zná svoji značku, své místo u stolečku a své věci si ukládá na stejné místo
- navazuje přátelské vztahy a prohlubuje je
- respektuje přání a potřeby druhého
- chová se ohleduplně a bezpečně
- přizpůsobilo se režimu dne
- osvojilo si základy efektivní komunikace
- dokáže sdělit své přání a potřeby
- umí se podělit o hračku, zachází s ní opatrně, uklízí ji na určené místo
- umí se zapojit do hry, rozvíjí svoji fantazii a představy
- dodržuje daná pravidla soužití ve třídě
- zná a používá ranní rituál



## 6.2. Integrovaný blok č. 2



### PODZIMNÍČEK A JEHO KRÁLOVSTVÍ

#### Charakteristika integrovaného bloku

Časový rozsah: přibližně 10 týdnů

V tomto období se zaměříme především na pozorování změn v přírodě. Zachytíme charakteristické znaky podzimního počasí. Barevnost přírody využijeme pro rozvoj fantazie, představivosti, tvořivosti, experimentování zejména při manipulaci s přírodninami. Vysvětlíme si, jak se zvířata připravuje na zimu odlet stěhovavých ptáků, tvoření zásob potravy, pelíšky, Prohloubíme si vědomosti o podzimních pracích na zahrádce a na poli. Budeme rozvíjet kladný vztah k práci hrabáním listů na zahradě, sběrem ulámaných větvíček, které dáme do kompostu. Naučíme se znát podzimní plodiny a jejich využití. Zapojíme se do sběru kaštanů a žaludů, kterými obdarujeme zvířátka v Makově. Při Drakiádě na školní zahradě uspořádáme přehlídku papírových draků, které si děti sami vyrobí.

#### Naše záměry

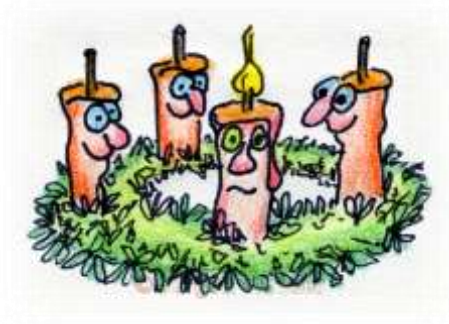
- pozorovat změny počasí, barevnost podzimní přírody
- mít poznatky o přezimování některé zvířete
- rozvíjet a usměrňovat přiměřenou fyzickou aktivitu, kladný vztah k práci
- sběr přírodnin – kaštanů, žaludů, šípku, jeřabin
- zajímat se o materiály, experimentovat
- manipulovat s přírodninami, vnímat jejich estetickou stránku, znát užitečnost

- poznávat činnosti lidí
- rozšiřovat poznatky dětí o podzimních pracích a plodinách
- učit vnímat přírodu všemi smysly
- vést děti k větší samostatnosti při práci a sebeobsluze
- seznamovat děti s pravidly chování ve vztahu k ostatním
- rozvíjet schopnost přizpůsobovat se změnám
- rozvíjet komunikační dovednosti
- prohlubovat kladný vztah k přírodě
- uvědomit si, že příroda je neodlučitelnou součástí lidského života
- osvojit si pravidla chování v přírodě

### Očekávané výstupy

- zná hlavní znaky podzimu, umí o nich souvisle hovořit
- má vlastní zkušenost se změnou počasí
- umí vysvětlit, co způsobuje barevnost listů
- aktivně se podílí na zahradních pracích, umí zacházet s hráběmi a kolcem, dbá na bezpečnost
- uvědomuje si funkci kompostu, podílí se na jeho tvorbě
- je tvořivé při práci s přírodninami, promítá do ní svojí fantazii, představy, tvořivost vyrábí podzimníčky, zvířátka z kaštanů, podzimní obrázky, ...
- aktivně se podílí na sběru kaštanů a žaludů zná jejich užitek
- má poznatky o práci na zahradě a na poli zná některé zemědělské stroje
- umí určit, na co se plodiny používají (mouka, olej, chleba, koláč, ...)
- uvědomuje si důležitost přezimování zvířat, umí vyjmenovat některé ptáky, kteří odlétají do teplých krajín
- podle smyslů umí poznat některé plody
- samostatně pracuje
- zvládá samoobsluhu při oblékání a svlékání umí zapínat zip a knoflík
- má větší slovní zásobu, užívá rozvitě věty
- respektuje své vrstevníky a bez problémů s nimi navazuje kontakt
- má kladný vztah k přírodě, pečuje o ni, umí se v ní chovat, vyhledává ji

### 6.3. Integrovaný blok č. 3



#### KOUZELNÝ ČAS ADVENTU

Časový rozsah: přibližně 3 týdny

#### Charakteristika integrovaného bloku

Předvánoční čas bude patřit přípravám na příchod Mikuláše. Seznámíme se s tradicemi, s pranostikami a zvyky některé z nich si sami vyzkoušíme. Děti se seznámí formou příběhu s křesťanskými svátky. Budeme se podílet na výzdobě naší MŠ, kterou si budeme zpříjemňovat poslechem vánočních koled. Děti si vyzkouší výrobu vánočního cukroví, ozdob a svícnů. Naučíme se nové koledy, básně a říkadla. Svoji manuální zručnost děti ukážou při výrobě vánočního přáníčka a dárku, kterým pak obdarují své nejbližší. Zacinkání zvonečku zakončí naše přípravy a děti budou odměněny nadílkou a vánočním programem. Budeme posilovat a rozvíjet kladné mezilidské vztahy, lásku, klid a pohodu.

#### Naše záměry

- pobytem na zdravém vzduchu budeme posilovat a otužovat tělesný rozvoj a zdraví dětí pobytem na zdravém vzduchu budeme posilovat a otužovat tělesný rozvoj a zdraví dětí
- rozvíjet jemnou motoriku a koordinaci, tvořivost a fantazii
- rozvoj rozumových schopností
- vést děti k dobrým sociálním vztahům vzájemné úctě, respektování druhého, umět pomoci druhým

- seznamovat děti s dodržováním základních pravidel společenského chování
- prohlubovat hudební dovednosti
- vést ke správnému řečovému projevu umět vyjadřovat své dojmy a pocity, rozvíjet slovní zásobu
- rozvíjet matematické představy
- prohlubovat kladný vztah k četbě
- prohlubovat estetické cítění

### Očekávané výstupy

- má vědomosti o příchodu křesťanství
- zná některé zvyky, pranostiky a tradice, které souvisí s Vánocemi
- je pohybově zdatné, rádo chodí na procházky
- zapamatuje si a reprodukuje básničky
- zpívá, rytmizuje vánoční koledy



- zvládá techniku stříhání, vyrábí přáníčka a ozdoby, pracuje s různým materiálem
- zdobí perníčky dle fantazie
- udržuje kolem sebe pořádek a čistotu
- zapojuje se do výzdoby MŠ
- podílí se na výrobě adventního věnce, zapichuje větvičky a zdobí je
- chová se bezpečně v blízkosti zapálené svíčky

- navazuje přátelské vztahy, umí být oporou kamarádovi, nabídne svoji pomoc
- používá pravidla společenského chování - poděkuje, poprosí, respektuje
- chápe funkci dárku chce dělat radost
- je zvědavý, umí se podělit o nové hračky
- chápe více, méně, stejně počítá kapříkovo šupiny
- má zájem o knížky, aktivně naslouchá při četbě, vypráví podle obrázků
- všímá si výzdoby ve svém okolí
- podílí se na přípravě vánočního pohoštění, zdobí talíře cukroví

## 6.4. Integrovaný blok č. 4



### BÍLÁ PANÍ ZIMA JEDE NA SANÍCH

Časový rozsah: přibližně 8 týdnů

#### Charakteristika integrovaného bloku

Budeme se seznamovat s charakteristickými znaky zimy, počasím ochlazování, mraz, sníh, led, rampouchy. Vyzkoušíme si změny skupenství vody a vlastnosti formou pokusů. Vysvětlíme si, proč jsou kratší dny. Povedeme rozhovor o volně žijících zvířatech a ptácích. Zachytíme jejich charakteristické znaky a uvědomíme si důležitost lidské pomoci živočichům v zimě. Naučíme se číst ze stop ve sněhu jako detektivové. Seznámíme se zimními sporty, zahrajeme si na ZOH. Přiblížíme dětem, jak je důležité chránit si své zdraví správně se oblékat v zimním období. Zahrajeme si na lékaře, budeme poznávat části lidského těla a překonáme strach z návštěvy ordinace.

S nejstaršími dětmi navštívíme základní školu, seznámíme se prostředím a prostory školy, třídy i s p. učitelkami. Děti budou mít možnost poznat průběh vyučovací hodiny. Budeme se připravovat na zápis.

Období masopustu bude patřit výrobě masek, výzdobě MŠ a samozřejmě si vysvětlíme tento zvyk. Společně se všemi vrstevníky uspořádáme karneval a přehlídku masek, při němž zažijeme spoustu legrace, přátelství a obdivu.



### **Naše záměry**

- pobytem na zdravém vzduchu posilovat a otužovat tělesný rozvoj a zdraví dětí
- pozorovat změny v zimní přírodě, vlastnosti sněhu a ledu
- rozvíjení řečové a jazykové schopnosti
- umět získané dojmy vyjádřit
- podpořit rozvoj tvořivosti
- posilování přirozených poznávacích citů
- posilování schopnosti záměrně řídit svoje chování
- vést děti k dobrým sociálním vztahům – vzájemná úcta, respektování druhého
- rozvíjet dovednosti v oblasti jemné motoriky a koordinace
- podpořit dětskou fantazii
- osvojování poznatků o svém tělu a jeho zdraví
- kladný vztah k zimním sportům
- chová se bezpečně při zimních sportech

### **Očekávané výstupy**

- umí vystihnout charakteristické znaky zimy
- všímá si změn počasí
- rádo chodí na procházky, je otužilé
- má zkušenosti s táním ledu a tuhnutím vody
- uvědomuje si důležitost sněhu pro rostliny

- při mluvení používá souvětí, dbá na správné dýchání při řeči, mluví gramaticky správně
- vypráví své zážitky
- sype ptáčkům zrní do krmítka
- tvoří zimní krajinu a sněhuláky z různých materiálů (vata, krupička, textil)
- svojí fantazii promítá do stavby ze sněhu
- umí se přizpůsobovat změnám, ovládá se
- navazuje přátelské vztahy, používá efektivní komunikaci
- má poznatky o tom, co je zdravé - třídí potraviny
- hraje si na ordinaci a lékaře – pomáhá kamarádům
- zná některé části svého těla, umí je pojmenovat
- umí třídít letní a zimní oblečení
- zná postupnost vrstev při oblékání
- nehází sníh na hlavu a do očí
- zvládá techniku jízdy na lopatě



## 6.5. Integrovaný blok č. 5



### JARO UŽ SE SMĚJE, SLUNÍČKO NÁS HŘEJE

Časový rozsah: přibližně 10 týdnů

#### Charakteristika integrovaného bloku

Již název tématu vypovídá o probuzení jarní přírody. Především sama příroda přichystá řadu pozorování a činností, které s ní souvisí. Bude motivem pro různé výtvarné techniky, pro práci s různými druhy materiálů, barvou i přírodninami. Řada činností bude přenášena ven, zahrada nabídne činnosti spojené s pohybem a experimentováním. Budeme děti seznamovat s charakteristickými znaky jara, pozorovat barevnou probouzející se jarní přírodu, její změny budeme poznávat květiny, ovocné stromy, rostliny, jarní počasí. Seznámíme děti s tím, jak si chránit své zdraví, jaké jsou nebezpečné vlivy prostředí, jak o své tělo můžeme pečovat. Naší snahou bude dále přiblížit dětem předměty denní potřeby jaký je jejich účel, vlastnosti, jak se používají. Budeme poznávat a seznamovat se se životem zvířat hmyzu, ptáků, domácích zvířat a jejich mláďat. Přivítáme svátky jara velikonoce, společně nabarvíme kraslice, vyzdobíme jarně svoji třídu a celou školu, a zasejeme obilí do květníků. Naučíme se básničky a písničky spojené s jarem. Pro tento integrovaný blok bude maximálně využita příroda v okolí MŠ a zahrada školy.

### Naše záměry

- pobytem na zdravém vzduchu posilovat a otužovat tělesný rozvoj a zdraví dětí
- pozorování změn v přírodě a její koloběh
- seznamování s tradicemi svátků jara velikonoce
- podporovat u dětí fantazii a kreativitu
- vést děti k sociální soudržnosti
- rozvoj řečové a jazykové schopnosti
- posilování kultivovaného projevu dětí
- podpořit rozvoj tvořivosti
- posilování přirozených poznávacích citů
- posilování schopnosti záměrně řídit svoje chování
- posilování prosociálního chování ve vztahu k ostatním v dětské skupině
- vytváření pravidel společného soužití
- rozvíjet dovednosti v oblasti jemné motoriky

### Očekávané výstupy

- zná hlavní znaky jara
- osvojilo si základní zásady zdravého životního stylu
- má správné držení těla, ve svém okolí se pohybuje bezpečně
- má poznatky o koloběhu a změnách v přírodě
- osvojilo si jarní svátky a tradice
- vyjadřuje svoji fantazii, kreativitu ve výtvarných a hudebních činnostech
- používá přírodní materiály
- seznámilo se s novými výtvarnými technikami
- spolupracuje s vrstevníky
- uvědomuje si svoji roli ve skupině, ví, že někam patří

## 6.6. Integrovaný blok č. 6



### HRAJEME SI CELÝ DEN

Časový rozsah: přibližně 5 týdnů

#### Charakteristika integrovaného bloku

V tomto období se budeme snažit co nejvíce činností provádět venku na zahradě na čerstvém vzduchu a při vycházkách. Zaměříme se na ukázkou praktických příkladů, na kterých budeme pozorovat změny v přírodě, zvířátka, drobný hmyz, stromy, rostliny a počasí. Slunečné počasí nám umožní stavbu hradů na pískovišti, při kterých děti rozvinou svojí vzájemnou spolupráci, domluvu, ohleduplnost, představivost a fantazii. Na besídce pro rodiče předvedeme, co jsme se za celý rok naučili. Společně oslavíme den dětí, při kterém zažijeme spoustu legrace, her a soutěží. Čeká nás cesta do přírody za pokladem, při které budeme společnými silami plnit úkoly, které nás dovedou ke sladké odměně. Pojedeme na společný výlet za zvířátky do ZOO. Budeme si vyprávět o naší zemi, o dalších zemích a jejich kulturách. Osvojíme si poznatky o vesmíru a zeměkouli. Připomeneme si jak se o prázdninách chovat, aby se nám nestal úraz (koupání, jízda na kole, píchnutí včelou, ...). Čekání na blížící se prázdniny si zpříjemníme prohlídkou muzea a návštěvou městských slavností. Závěr školního roku zakončíme pasováním a loučením s předškoláky, kteří přespí v MŠ. Sladkou tečkou bude návštěva cukrárny.

### **Naše záměry**

- pozorování změn počasí, letní přírody a její koloběh
- přeneseme co nejvíce činností do pobytu venku – otužování vzduchem, vodou
- podpoříme dětskou fantazii a kreativitu
- rozvíjení fyzické a psychické zdatnosti
- rozvíjení řečové a jazykové schopnosti
- osvojování poznatků o okolním světě
- přímé pozorování přírody (hmyz, rostliny, stromy, ex. zvířata...)
- podpoříme rozvoj tvořivosti
- pomáháme dětem vytvářet si povědomí o existenci ostatních kultur a národností
- rozvíjení úcty k životu
- vytváření základů pro práci s informacemi
- rozvíjení dovednosti v oblasti jemné motoriky

### **Očekávané výstupy**

- uvědomuje si, jak teplo ovlivňuje přírodu
- všímá si změn v přírodě
- tvoří z písku, ze sedmikrásek, z pampelišek
- zdolává nerovný terén v přírodě, překonává překážky
- umí spolupracovat, vyhledává radu a pomoc druhého
- vede cílený rozhovor, mluví gramaticky správně
- je zvědavý, má zájem o nové poznatky a zkušenosti
- rozeznává včelu, vosu, některé druhy motýlů, exotická zvířata
- přemýšlí, hledá správné způsoby řešení úkolů
- má radost z pobytu na čerstvém vzduchu
- vyhledává a objevuje nové poznatky
- zná koloběh vody a experimentuje s ní - vstřebávání vody do půdy, vypařování na slunci, zná vlastnosti suchého a mokrého písku
- otužuje se vodou

- zná některé sousední státy, uvědomuje si existenci cizího jazyka - zkouší zopakovat některé cizí slovíčko
- chová se podle pravidel, dbá na bezpečnost
- umí si vyrobit kornout z papíru
- uvědomuje si důležitost ochrany svého těla před slunečním zářením, důležitost pitného režimu

**Všemi integrovanými bloky se prolínají klíčové kompetence, jako jsou kompetence činnostní a občanské, sociální a personální, kompetence k řešení problémů a komunikativní a kompetence k učení.**

## **6.7. Klíčové kompetence**

### **Kompetence k učení:**

- soustředěně pozoruje, zkoumá, objevuje, všímá si souvislostí, experimentuje a užívá při tom jednoduchých pojmů, znaků a symbolů
- získanou zkušenost uplatňuje v praktických situacích a dalším učení
- má elementární poznatky o světě lidí, kultury, přírody i techniky, které dítě obklopuje, o jeho rozmanitostech a proměnách, orientuje se v řádu a dění v prostředí, ve kterém žije
- klade otázky a hledá na ně odpovědi, aktivně si všímá, co se kolem něho děje; chce porozumět věcem, jevům a dějům, které kolem sebe vidí; poznává, že se může mnohému naučit, raduje se z toho, co samo dokázalo a zvládlo
- učí se nejen spontánně, ale i vědomě, vyvine úsilí, soustředí se na činnost a záměrně si zapamatuje; při zadané práci dokončí, co započalo; dovede postupovat podle instrukcí a pokynů, je schopno dobrat se k výsledkům
- odhaduje své síly, učí se hodnotit své osobní pokroky i oceňovat výkony druhých
- pokud se mu dostává uznání a ocenění, učí se s chutí

### **Kompetence k řešení problémů:**

- všímá si dění i problémů v bezprostředním okolí; přirozenou motivací k řešení dalších problémů a situací je pro něj pozitivní odezva na aktivní zájem
- řeší problémy, na které stačí; známé a opakující se situace se snaží řešit samostatně (na základě nápodoby, či opakování, náročnější s oporou a pomocí dospělého
- problémy řeší na základě bezprostřední zkušenosti; postupuje cestou pokusů a omylů, zkouší, experimentuje; spontánně vymýšlí nová řešení problémů a situací; hledá různé možnosti a varianty (má vlastní, originální nápady); využívá při tom dosavadních zkušeností fantazii a představivost
- při řešení myšlenkových i praktických problémů užívá logických, matematických i empirických postupů, pochopí jednoduché algoritmy, řešení různých úloh a situací a využívá je v dalších situacích
- zpřesňuje si početní představy, užívá číselných a matematických pojmů, vnímá elementární matematické souvislosti
- rozlišuje řešení, která jsou funkční (vedoucí k cíli), a řešení, která funkční nejsou; dokáže mezi nimi volit, chápe, že vyhýbat se řešení problémů nevede k cíli, ale že jejich včasné a uvážlivé řešení je naopak výhodou; uvědomuje si, že svou aktivitou a iniciativou může situaci ovlivnit
- nebojí se chybovat, pokud nachází pozitivní ocenění nejen za úspěch, ale také za snahu

### **Komunikativní kompetence:**

- ovládá řeč, hovoří ve vhodně formulovaných větách, samostatně vyjadřuje své myšlenky, sdělení, otázky i odpovědi, rozumí slyšenému, slovně reaguje a vede smysluplný dialog
- dokáže se vyjadřovat a sdělovat své požitky, pocity i nálady různými prostředky (řečovými, výtvarnými, hudebními, dramatickými a podob.)
- domlouvá se gesty i slovy, rozlišuje některé symboly, rozumí jejich významu i funkci

- v běžných situacích komunikuje bez zábran a ostychu s dětmi i dospělými; chápe, že být komunikativní, vstřícné, iniciativní a aktivní je výhodou
- ovládá dovednosti předcházející čtení a psaní
- průběžně rozšiřuje svou slovní zásobu a aktivně jí používá k dokonalejší komunikaci s okolím
- dovede využít informativní a komunikativní prostředky, se kterými se běžně setkává (knížky, encyklopedie, počítač, audiovizuální technika, atd.)
- ví, že lidé se dorozumívají i jinými jazyky a že je možno, se jim učit; má vytvořeny elementární předpoklady k učení se cizímu jazyku

### **Sociální a personální kompetence:**

- samostatně rozhoduje o svých činnostech; umí si vytvořit svůj názor a vyjádřit jej
- uvědomuje si, že za sebe i své jednání odpovídá a nese důsledky
- dětským způsobem projevuje citlivost a ohleduplnost k druhým, pomoc slabším, rozpozná nevhodné chování; vnímá spravedlnost, ubližování, agresivitu a lhostejnost
- ve skupině se dokáže prosadit, ale i podřídí, při společenských činnostech se domlouvá, ale i spolupracuje; v běžných situacích uplatňuje základní společenské návyky a pravidla společenského styku; je schopné respektovat druhé, vyjednávat, přijímat a uzavírat kompromisy
- napodobuje modely prosociálního chování a mezilidských vztahů, které nachází ve svém okolí
- spolupodílí se na společenském rozhodnutí; přijímá vyjasněné a zdůvodněné povinnosti; dodržuje dohodnutá a pochopená pravidla a přizpůsobí se jim
- při setkání s neznámými lidmi či v neznámých situacích se chová obezřetně; nevhodné chování i komunikaci, která mu je nepříjemná, umí odmítnout
- je schopno chápat, že lidé se různí a umí být tolerantní k jejich odlišnostem a jedinečnostem

- chápe, že nespravedlnost, ubližování, ponižování, lhostejnost, agresivita a násilí se nevyplácí a že vzniklé konflikty je lépe řešit dohodou; dokáže se bránit projevům násilí jiného dítěte, ponižování a ubližování

### **Činnostní a občanské kompetence:**

- svoje činnosti a hry se učí plánovat, organizovat, řídit a vyhodnocovat
- dokáže rozpoznat a využívat vlastní silné stránky, poznávat svoje slabé stránky
- odhaduje rizika svých nápadů, jde za svým záměrem, ale také dokáže měnit cesty přizpůsobovat se daným okolnostem
- chápe, že se může o tom, co udělá rozhodovat svobodně, ale že za svá rozhodnutí také odpovídá
- má smysl pro povinnost ve hře, práci i učení; k úkolům a povinnostem přistupuje odpovědně; váží si práce i úsilí druhých
- zajímá se o druhé i o to, co se kolem něj děje; je otevřený k aktuálnímu dění
- chápe, že zájem o to, co se kolem děje, činnost, pracovitost a podnikavost jsou přínosem a že naopak lhostejnost, nevšímavost, pohodlnost a nízká aktivita mají svoje nepříznivé důsledky
- má základní dětskou představu o tom, co je v souladu se základními lidskými hodnotami a normami i co je s nimi v rozporu a snaží se podle toho chovat
- spoluvytváří pravidla společného soužití mezi vrstevníky, rozumí jejich smyslu a chápe potřebu je zachovávat
- uvědomuje si svá práva i práva druhých, učí se je hájit i respektovat; chápe, že všichni lidé mají stejnou hodnotu
- ví, že není jedno, v jakém prostředí žije, uvědomuje si, že se svým chováním na něm podílí a že je může ovlivnit
- dbá na osobní zdraví a bezpečí svoje i druhých, chová se odpovědně s ohledem na zdravé a bezpečné okolní prostředí (přírodní i společenské)



## 6.8. Nabídka činností – pro všechna témata



- hudební a hudebně pohybové činnosti
- činnosti relaxační a odpočinkové
- společné diskuse, rozhovory, individuální a skupinová konverzace
- námětové hry a činnosti
- činnosti zajišťující spokojenost a radost
- činnosti zaměřené silám a schopnostem dítěte a úkoly s viditelným cílem a výsledkem
- příležitosti a hry pro rozvoj vůle, vytrvalosti a sebeovládání
- cvičení organizačních dovedností
- sledování pohádek a příběhů obohacující citový život dítěte
- cvičení v projevování citů, v sebekontrolě a sebeovládání
- hry na téma rodiny, přátelství apod.
- činnosti zaměřené na poznávání různých lidských vlastností
- činnosti vedoucí k identifikaci sebe sama a k odlišení od ostatních
- běžné verbální i neverbální hry, hraní rolí, dramatické činnosti, výtvarné hry a etudy
- společenské hry, společné aktivity nejrůznějšího zaměření
- kooperativní činnosti ve dvojicích, ve skupinkách
- společná setkávání, povídání, sdílení a aktivní naslouchání druhému

- aktivity podporující sblížení dětí
- aktivity podporující uvědomování si vztahů mezi lidmi
- hry, přirozené i modelové situace, při nichž se děti učí přijímat a respektovat druhého
- činnosti zaměřené na porozumění pravidlům vzájemného soužití a chování, spolupodílení se na jejich tvorbě
- hry a činnosti, které vedou k ohleduplnosti k druhému
- činnosti zaměřené na poznávání sociálního prostředí, v němž dítě žije
- hry a situace, kde se dítě učí chránit soukromí a bezpečí své a druhých
- četba, vyprávění a poslech pohádek a příběhů s etickým obsahem a poučením
- aktivity pro přirozenou adaptaci dítěte v prostředí mateřské školy
- přípravy a realizace společných zábav a slavností
- činnosti zaměřené na poznávání jednoduchých obrazně znakových systémů (písmena, číslice, piktogramy, značky, symboly, obrazce)
- činnosti zaměřené na seznamování se s elementárními číselnými a matematickými pojmy a jejich symboliku (číselná řada, číslice, základní geometrické tvary, množství apod., jejich smysluplné praktické aplikace)
- činnosti zasvěcující dítě do časových pojmů a vztahů souvisejících s denním řádem, běžnými proměnami a vývojem a přibližující dítěti přirozené časové i logické posloupnosti dějů, příběhů, událostí apod.
- grafické napodobování symbolů, tvarů, čísel, písmen
- prohlížení a „čtení“ knížek
- lokomoční pohybové činnosti, nelokomoční pohybové činnosti
- samostatný slovní projev
- poslech čtených či vyprávěných pohádek, příběhů, sledování filmových a divadelních pohádek a příběhů
- vyprávění toho, co dítě slyšelo nebo zhlédlo
- přednes, recitace, dramatizace, zpěv
- hry a činnosti zaměřené na poznávání a rozlišování zvuků, užívání gest
- přímé pozorování přírodních, kulturních i technických objektů i jevů v okolí dítěte
- hry nejrůznějšího zaměření podporující tvořivost, představivost a fantazii

- činnosti zaměřené na vytváření (chápání) pojmů a osvojování poznatků
- estetické a tvůrčí aktivity (slovesné, výtvarné, dramatické, literární, hudební, pohybové)
- dramatické činnosti, mimické vyjadřování nálad
- hry a činnosti, které vedou k ohleduplnosti k druhému
- tvůrčí činnosti podněcující tvořivost a nápaditost dítěte, estetické vnímání i vyjadřování a třibení vkusu
- receptivní slovesné, literární, výtvarné či dramatické činnosti
- setkávání se s literárním, dramatickým, výtvarným a hudebním uměním mimo mateřskou školu, návštěvy kulturních a uměleckých míst a akcí zajímavých pro předškolní dítě
- sledování událostí ve městě a účast na akcích, které jsou pro děti zajímavé
- aktivity přibližující dítěti svět kultury a umění a umožňující mu poznat rozmanitost kultur
- konstruktivní a grafické činnosti
- artikulační, řečový, sluchové a rytmické hry, hry se slovy, slovní hádanky, vokální činnosti
- komentování zážitků a aktivit, vyřizování vzkazů a zpráv
- činnosti zaměřené na vytváření (chápání) pojmů a osvojování poznatků
- hry a činnosti zaměřené na cvičení paměti
- činnosti nejrůznějšího zaměření vyžadující nebo umožňující samostatné vystupování, vyjadřování, obhajování vlastních názorů, rozhodování a sebehodnocení
- cvičení organizačních dovedností
- běžné verbální i neverbální komunikační aktivity dítěte s druhým dítětem i s dospělým
- sociální a interaktivní hry
- společenské hry, společné aktivity nejrůznějšího zaměření
- kooperativní činnosti ve dvojicích a ve skupinách
- aktivity podporující uvědomování si vztahů mezi lidmi
- běžné každodenní setkávání s pozitivními vzory vztahů a chování
- tvůrčí činnosti podněcující tvořivost a nápaditost dítěte

- hry zaměřené na poznávání a rozlišování různých společenských rolí a osvojování si rolí, do nichž se dítě dostává
- aktivity přibližující dítěti pravidla vzájemného styku a mravní hodnoty v jednání lidí
- hry a praktické činnosti uvádějící dítě do světa lidí, jejich občanského života a práce
- přirozené pozorování blízkého prostředí a života v něm, okolní přírody, kulturních i technických objektů, vycházky do okolí, výlety
- aktivity zaměřené na získávání praktické orientace v rodném městě
- práce s literárními texty, s obrazovým materiálem, využívání encyklopedií a dalších medií
- využívání přirozených podnětů, situací a praktických ukázek v životě a okolí dítěte, k seznamování dítěte s elementárními a dítěti srozumitelnými reáliemi o naší republice
- činnosti a příležitosti seznamující děti s různými sdělovacími prostředky
- zdravotně zaměřené činnosti
- činnosti zaměřené na poznávání lidského těla a jeho částí
- příležitosti a činnosti směřující k ochraně zdraví, osobního bezpečí a vytváření zdravých životních návyků
- činnosti relaxační a odpočinkové
- příležitosti a činnosti směřující k prevenci úrazů, k prevenci nemocí, nezdravých návyků a závislostí
- společné rozhovory, diskuse, individuální a skupinové
- spontánní hra, volné hry a experimenty s materiálem a předměty
- smyslové hry, nejrůznější činnosti zaměřené na rozvoj a cvičení postřehu a vnímání, zrakové a sluchové paměti, koncentrace pozornosti
- řešení myšlenkových i praktických problémů, hledání různých možností a variant
- hry a činnosti, které děti učí chránit soukromí a bezpečí druhých
- četba, vyprávění, kde se dítě učí ochraně soukromí a bezpečí své a druhých

- poučení o možných nebezpečných situacích a dítěti dostupných způsobech, jak chránit, využívání praktických ukázek varujících dítě před nebezpečím
- hry a aktivity na téma dopravy, cvičení bezpečného chování v dopravních situacích, kterých se dítě zúčastní, praktický nácvik bezpečného chování v některých dalších situacích, které mohou nastat
- kognitivní činnosti (kladení otázek a hledání odpovědí, diskuse nad problémem, vyprávění, poslech, objevování)
- jednoduché pracovní a sebe obslužné činnosti v oblasti osobní hygieny, stolování, oblékání, úklidu, úpravy prostředí apod.
- manipulační činnosti, jednoduché úkony s předměty, pomůckami, nástroji, náčiním, materiálem, činnosti seznamující děti s věcmi, které je obklopují a jejich praktickým používáním
- příležitosti a činnosti směřující k prevenci úrazů, k prevenci nemocí, nezdravých návyků a závislostí
- hry a činnosti zaměřené na poznávání a rozlišování zvuků, užívání gest
- činnosti a příležitosti seznamující děti s různými sdělovacími prostředky záměrné pozorování běžných objektů a předmětů, určování a pojmenování jejich vlastností, jejich charakteristických znaků a funkcí
- motivovaná manipulace s předměty, zkoumání jejich vlastností
- konkrétní operace s materiálem (třídění, přiřazování, uspořádání, odhad, porovnávání apod..)
- experimenty s materiály a předměty
- hry a praktické úkony procvičující orientaci v prostoru i v rovině
- přirozené pozorování blízkého prostředí a života v něm, okolní přírody, kulturních i technických objektů, vycházky do okolí, výlety

## 7. Dílčí programy a projekty

### 7.1. Logopedický program - POVÍDÁLEK

Při logopedickém programu vycházíme ze spolupráce s odbornou logopedkou Mgr. A. Čupovou, zaměříme se na děti s vadnou výslovností.

#### REALIZACE LOGOPEDICKÉHO PROGRAMU

1. Správně a nenásilně řídit řečový vývoj dětí zajištěním ideálních podmínek pro rozvoj řeči
2. Rozpoznat začínající poruchy tohoto vývoje
3. Poskytovat správný mluvní vzor
4. Poskytovat přiměřené řečové podněty k mluvení
5. Zajištění citově vřelého a laskavého prostředí
6. Péče o zdravý tělesný rozvoj smyslů
7. Provádět cvičení na rozvoj řeči: dechová, artikulační, sluchová, rytmická, cvičení k rozvoji fonemického sluchu, cvičení motoriky mluvidel
8. Průpravná cvičení provádět 2x v týdnu pedagogickými pracovníci, které mají logopedický kurz a kurz logopedické prevence

#### ČINNOSTI, KTERÉ Povedou K CÍLŮM

1. Receptivní dovednosti, literatura vnímání, porozumění, poslech (sluchové hry, bajky, povídky, poslech čtených a vyprávěných pohádek, příběhů, sledování divadla, prohlížení knih...)
2. Rozvíjení slovní zásoby a souvislého vyjadřování společné diskuse, rozhovory, individuální a skupinová konverzace (vyprávění zážitků, příběhů, podle skutečných událostí nebo podle obrazového materiálu, podle vlastní fantazie, sdělování slyšeného druhým, komentování zážitků a aktivit, vyřizování vzkazů a zpráv, ...)
3. Péče o výslovnost, zřetelnost řeči, jazykový cit, gramatickou stavbu jazyka artikulační, řečové a rytmické hry, hry se slovy, slovní hádanky, vokální činnosti, analyticko-syntetické činnosti se slovy
4. Přednes, recitace, dramatizace

## 7.2. Preventivní program - PREVENTÍK

Základním principem prevence sociálně patologických jevů je výchova dětí ke zdravému životnímu stylu, k osvojení pozitivního sociálního chování a rozvoji osobnosti. Včasné a citlivé vzdělávání dítěte předškolního věku a jeho zdárný vstup do širšího společenství má pro dítě a jeho rozvoj klíčový význam. Je to období optimální k prevenci sociálně patologických jevů.

### VYMEZENÍ OBSAHU A RORMY PREVENCE

Základním prvkem ochrany před společensky nežádoucími jevy je výchova ke zdravému způsobu života od nejužšího věku. V předškolním věku mezi kompetence podpory zdraví a zdravého životního stylu, a které jsou zároveň prevencí společensky nepřijatelných jevů, patří:

1. Sebedůvěra, samostatnost a sebejistota
2. Podpora zkušeností, které poskytují potěšení a touhu účastnit se pohybových aktivit
3. Schopnost přizpůsobení životu v sociální komunitě, vnímavý a otevřený vztah k okolnímu světu, schopnost přiměřeně kriticky myslet a rozhodovat se
4. Sebe rozvíjení
5. Motivace k aktivnímu poznávání a prožitkům
6. Rozvoj tvořivosti a estetického cítění
7. Systematický rozvoj dovedností, které vedou k osvojení zdravého životního stylu, zdravotní prevence

Optimálním preventivním působením je důsledná realizace Rámcového vzdělávacího programu pro předškolní vzdělávání. Proto tento program bude plněn denně při plnění třídních vzdělávacích programů. Nejúčinnější prevencí je zdravá výchova dětí v rodině a ve škole.

### **7.3. Program - ZDRAVÉ ZOUBKY**

Program je zaměřený na prevenci zubního kazu správným návykem čištění zoubků. Děti v naší mateřské škole se postupně seznamují se správným nácvikem čištění zubů jako prevencí zubního kazu. Ti nejmenší začínají manipulací s kartáčkem, poznáním vlastního zoubku, starší již používají kartáček s pastou a jeho používání se stává pravidelností denního rytmu.

### **7.4. Hrátky s AJ**

Program je zaměřený na seznamování a poznávání cizího jazyka.



## 8. Zájmové a doplňující akce pro děti

- logopedická prevence
- plavecký výcvik
- návštěva solné jeskyně
- návštěvy divadelních představení
- cvičení ve Wellnes Harmony
- účast na různých kulturních akcích pořádané městem Písek, ZŠ, spolupracujeme s domem sociálních služeb
- hledání Podzimníčka , soutěž o nejhezčího draka- DRAKIÁDA
- přípravy oslav lidových zvyklostí a tradic - MIKULÁŠ, VÁNOCE, VELIKONOCE, MASOPUST, REJ ČARODEJNIC, DÝŇOVÝ DEN
- návštěva základní školy
- dětský karneval
- návštěva přírodovědné stanice MAKOV
- výlet na výlov rybníku – dle nabídky
- sluníčkové odpoledne
- vítání jara – ŽLUTÝ DEN
- zařazování zábavných her a soutěží
- oslava Dne dětí spojené s hledáním pokladu
- opékání špekáčků s přespáním v mateřské škole
- slavnost na školní zahradě – Pasování školáků
- výlet do ZOO Hluboká nad Vltavou, ZOO Tábor
- besídka pro rodiče, spolupráce na akademii školy
- zapojení do výtvarných soutěží
- účast na městských slavnostech
- návštěva Prácheňského muzea, Městské elektrárny, Sladovny a Městské knihovny
- pro děti s odkladem školní docházky individuální vzdělávací činnosti

**Ve vzdělávání mimořádně nadaných a talentovaných dětí nabízíme další aktivity:**

- seznamování s anglickým jazykem

Tyto aktivity jsou vedeny odborně kvalifikovanými pedagogickými pracovníky za úplatu

**Při výchovně vzdělávací práci využíváme pedagogický materiál:**

- Rámcový program pro předškolní vzdělávání /Č.j. 14 132/01-22/  
Výzkumný ústav pedagogický v Praze

## 9. Evaluační systém a pedagogická diagnostika

Přehled evaluační činnosti školy je přehledem o tom, jak naše škola a její pedagogové pracují se zpětnou vazbou a je zaměřena na:

- Přehledy činností, které probíhají na úrovni školy
- Přehled činností, které probíhají na úrovni tříd
- Přehled o sledování a hodnocení výsledků vzdělávání u dětí

### 9.1. Úroveň školy

Provádí zástupce ředitele, která sleduje a vyhodnocuje průběžně a opakovaně podmínky a to jednak materiální, bezpečnostní, organizační, ale především pedagogické, psychosociální, hygienické, podmínky se týkající se pedagogického stylu, forem, metod práce, dodržování zásad.

Práci druhých vyhodnotí po provedené hospitaci (viz Roční plán hospitací příloha), práci školy 1x ročně na pedagogické radě (viz Plán pedagogických rad příloha) a provozních poradách (viz. Plán provozních porad příloha).

Na konci školního roku **Závěrečná evaluace školy** (vychází z analýzy tříd). K tomuto komplexnímu vyhodnocení práce školy (vyhodnocení programu jako celku) zaměří evaluaci na následující oblasti:

1. Naplňování cílů programu
2. Kvalitu podmínek vzdělávání
3. Způsob zpracování a realizace obsahu vzdělávání

### 9.2. Úroveň třídy

EVALUACE PŘEDCHOZÍHO TÉMATU (integrovaného bloku, jejího průběhu, výsledku) 1x za 14 dní, měsíc, po jeho skončení.

K evaluaci předchozího tématu pomohou dílčí (specifické) cíle. S největší pravděpodobností dojdeme při kontrole k závěru, že v celku byly dotčeny všechny, nebo téměř všechny tyto cíle.

Cíle, které byly dotčeny, minimálně si poznamenejme a budeme s nimi pracovat dále, v dalším tématu.

Po ukončení bloku provedeme Závěrečnou evaluaci, pedagog zhodnotí celkový průběh, zvolené metody a postupy a zejména pak vzdělávací přínos a následně pak vyvodí závěry pro další práci.

### 9.3. Hodnocení vzdělávacích výsledků dětí

Pedagog sleduje rozvoj a osobní vzdělávací pokroky u každého dítěte zvlášť a důležité informace dokumentuje, vyhodnocuje a tím mu zajistí odpovídající podporu v rozvoji a učení (hledá optimální cesty odpovídající jeho možnostem a potřebám).

Tyto záznamy jsou zcela důvěrné a přístupné pouze pedagogům v MŠ a rodičům „Přehled o rozvoji dítěte“ (diagnostické listy), Portfolio dítěte (výkresy, grafické listy...), Individuální plán pro odročené děti.

Každý pedagog si může zvolit svůj systém, formu, rozsah a způsob záznamů.

Na konci školního roku (i pololetní hodnocení) vypracují pedagogové komplexní „Závěrečné hodnocení vzdělávacích celků“, doplňujících programů za daný školní rok s tímto zaměřením:

- Uplatňování evaluačních postupů, využívání jejich výsledků ve své práci.
- Naplňování cílů programu.
- Hodnocení vzdělávací nabídky - Třídní vzdělávací program.
- Hodnocení integrovaných bloků (zda je jejich zaměření dostatečně široké, její věcný obsah je dítěti srozumitelný, užitečný a praktický využitelný, zachovává principy činnostního učení).
- Výsledky vzdělávání (individuální program pro každé dítě).

### 9.4. Pravidla vnitřní evaluace

Evaluace a hodnocení jsou nezbytnou součástí jak vzdělávacího procesu ve škole, tak samotného plánování a projektování. Cílem je ověřovat a zlepšovat kvalitu veškeré činnosti včetně podmínek školy.

Evaluace a hodnocení probíhá na úrovni školy nebo na úrovni třídy. Provádí je zástupkyně pro mateřskou školu i učitelky.

### **Hodnotíme ve vztahu:**

- k dítěti kvalitu individuálního rozvoje a učení
- k pedagogům hodnocení kvality jejich práce
- k sobě sebehodnocení vlastní práce

Hodnotíme průběžně, neustále, vyhodnocujeme podle potřeby a to veškerou činnost školy, všechny záměry, cíle školního i třídního vzdělávacího programu, integrované bloky (po jeho skončení), dílčí projekty / nadstandardní činnosti a akce / včetně postupů, forem a metod, kterými škola plánované cíle naplňuje. Porovnáváme třídní program se školním, školní program s rámcovým. Evaluujeme průběžně, vždy když potřebujeme zjistit, jak se daří cíle naplňovat - /čtvrtletí, pololetí, závěr školního roku/. Kritéria pro hodnocení v rámci školy odvozuje zástupkyně pro mateřskou školu, v rámci třídy učitelka a to z Rámcového programu.

### **Evaluace učitelkou:**

Učitelka hodnotí především svoji práci, zvolené metody, formy, prostředky s ohledem na reakce dětí zda byla pro děti přínosem. Následně evaluuje celý vzdělávací proces třídy. Důležité je individuální hodnocení dětí orientační kritéria co má dítě průměrně zvládnout před vstupem do ZŠ jsou v Rámcovém programu. Toto individuální hodnocení musí respektovat možnosti dítěte /rodinné prostředí, zdravotní stav./. Jde o to, zjistit v čem je dítě úspěšné a v čem naopak má problémy a nedostatky. Hodnotí se pokrok dítěte vzhledem k výchozímu stavu a účelně zaznamenáváme. Je to důvěrný záznam pro potřebu učitelky a jako podklad pro informace rodičům.

### **Metody evaluace:**

- opakované pozorování
- rozhovory /s dítětem, rodičem, konzultace s odborníkem/
- diskuze
- rozbor herních aktivit dítěte

- rozbor procesu učení
- rozbor jazykového projevu, jeho úroveň
- rozbor výtvarných prací
- rozbor manuální zručnosti
- rozbor dokumentace dítěte
- anamnéza /rodinná, osobní/
- rozbor postavení dítěte ve skupině /chování, jednání, vztahy s dětmi/

### Prostředky evaluace:

- sledování a vyhodnocování funkčnosti školního vzdělávacího programu vzhledem k Rámcovému programu
- sledování a vyhodnocování funkčnosti vzhledem k zaměstnancům a dětem
- zpracování a plnění třídních vzdělávacích programů v praxi
- sledování a hodnocení respektování podmínek předškolního vzdělávání
- sledování a hodnocení kvality práce pedagogických i provozních zaměstnanců
- sledování a hodnocení kvality zájmových kroužků
- průběžná analýza a hodnocení vlastní vzdělávací práce
- pololetní a roční hodnocení vzdělávacího procesu školy
- sledování a hodnocení spolupráce školy s ostatními institucemi a odborníky
- kontroly dodržování pracovního a organizačního řádu školy, plnění pracovní náplně
- kontroly plnění třídní a jiné dokumentace

### 9.5. Plán evaluace

Cíl evaluace	Co budeme sledovat?	Metoda, nástroje	Časové rozvržení	Odpovědnost
Cíle ŠVP	Soulad vzdělávání RVP, ŠVP PP a TVP	Hospitace Rozbory a diskuse s pedagogy	Pololetně	Ped. pracovnice
Vzdělávání dětí	Integrované bloky – propojení všech oblastí do vzdělávání Naplnění zvolených vzdělávacích cílů	Diskuse Záznamy do hodnotícího listu Hospitace	Po skončení integrovaného bloku	

Podmínky vzdělávání	Co budeme sledovat?	Metoda, nástroje	Časové rozvržení	Odpovědnost
1. Životospráva	Strava dětí Dodržování pitného režimu Délka pobytu venku Dostatek pohybu venku i ve třídě Nespavý režim	Vstupy do třídy Hospitace	Průběžně Vyhodnocení 1x ročně	Kuchařka Pedagogické pracovníce
2. Věcné podmínky	Dostatek pomůcek Dětský nábytek Výzdoba školy Čistota	Prohlídka prostor Inventarizace Sebehodnocení	Průběžně během roku Prohlídky prostor Vyhodnocení 1x ročně	Všichni pracovníci dle místa pracovního působení
3. Psychosociální podmínky	Adaptace nových dětí Samostatnost dětí	Vstupy do tříd Rozhovory s učitelkami a rodiči Samostatně se pohybovat po budově MŠ Nebát se vyřídít vzkaz učitelce v jiné třídě	Průběžně	Učitelky
4. Organizace	Dostatečný prostor pro spontánní hru Vyvážený poměr spontánních a řízených činností	Zápisy v třídní knize Hospitace Kontrolní činnost Monitoring	Průběžně	Všechny pracovníce, dle profesní odpovědnosti a místa výkonu
5. Řízení MŠ	Hospitační a kontrolní činnost		Průběžně	
6. Personální a ped. zajištění	Profesní rozvoj pedagogů Využití nových poznatků	Rozhovory Hospitace Portfolia	Průběžně	Všichni pracovníci
7. Spoluúčast rodičů	Spokojenost s chodem a vzděláváním	Dotazníky	1x za dva roky	Učitelky

	Co budeme sledovat?	Metoda, nástroje	Časové rozvržení	Odpovědnost
Obsah vzdělávání	Propojení všech vzdělávacích oblastí	TVP Třídní knihy	Průběžně	Ped. pracovníce
Hodnocení pedagoga včetně sebereflexe	Mám ještě rezervy? Sebevzdělávání	Portfolia Sebehodnocení Evaluační dotazníky	1x za rok	Učitelky
Výsledky vzdělávání	Pokroky dětí	Tabulky rozvoje dítěte	2x ročně	Učitelky

## 10. Závěr

Před pedagogickým kolektivem naší mateřské školy stojí celá řada konkrétních úkolů, jejichž splněním chceme dětem vytvořit co nejoptimálnější prostředí a pozitivní klima. Jsme si plně vědomi, že práce s dětmi je velice zavazující, dlouhodobá a výsledky jsou často vidět až mnohem později.

**Naší snahou a odměnou jsou a budou spokojené děti a rodiče.**

